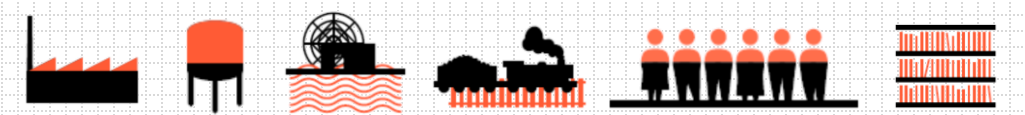


C  
O  
N  
O  
C  
E  
R  
/  
V  
A  
L  
O  
R  
A  
R  
  
Y  
  
A  
C  
T  
U  
A  
R

**EL PATRIMONIO DE LA  
INDUSTRIA EN CÓRDOBA**  
OFICIOS, FÁBRICAS Y  
PAISAJES.

**CAJA DE HERRAMIENTAS DIDÁCTICAS**  
CAJA DE HERRAMIENTAS DIDÁCTICAS  
PROFESORXS



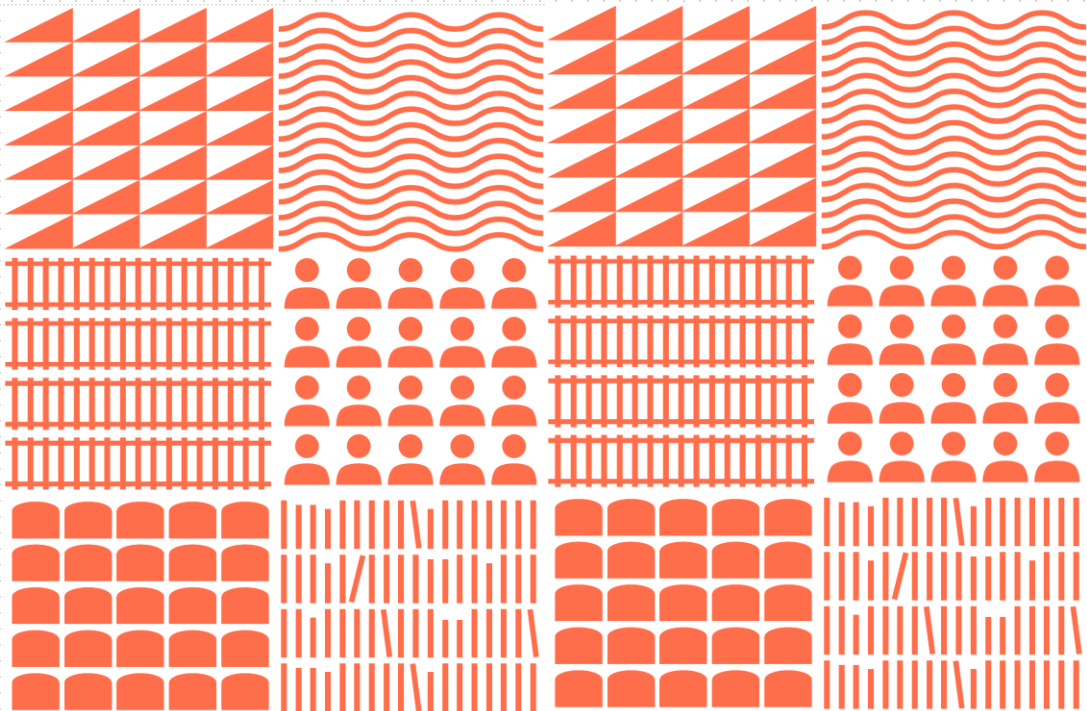
## ÍNDICE DE CONTENIDOS

PRESENTACIÓN	3
EQUIPO DE INVESTIGACIÓN	4
INTRODUCCIÓN	5
ORGANIZACIÓN DE CONTENIDOS	6
EL PATRIMONIO INDUSTRIAL: CONCEPTO, METODOLOGÍA Y TRABAJO DE CAMPO	7
LOS LÍMITES CRONOLÓGICOS DE ESTUDIO	8
APROXIMACIÓN CONCEPTUAL AL PATRIMONIO INDUSTRIAL	9
ANDALUCÍA: EL TERRITORIO	11
ANDALUCÍA: LOS RECURSOS NATURALES	12
LAS ARTESANÍAS	13
LAS REALES FÁBRICAS	14
LAS CULTURAS TECNOLÓGICAS ANDALUZAS	15
LOS INICIOS DE LA INDUSTRIALIZACIÓN	17
LA INDUSTRIALIZACIÓN DESDE EL ÚLTIMO TERCIO DEL SIGLO XIX HASTA LA GUERRA CIVIL	19
LA ECONOMÍA ANDALUZA: EMIGRACIÓN, DESARROLLISMO Y RECUPERACIÓN DEMOCRÁTICA	20
LOS PROTAGONISTAS: EMPRESAS, TRABAJADORXS, TÉCNICXS	22
FERROCARRILES, CAMBIOS URBANOS Y SOCIALES E INNOVACIÓN TECNOLÓGICA	23
EL PATRIMONIO INDUSTRIAL HOY	24
METODOLOGÍA PARA EL APROVECHAMIENTO DIDÁCTICO DEL PATRIMONIO INDUSTRIAL	27
DECÁLOGO PARA UNA VISITA PROVECHOSA DE ARQUEOLOGÍA INDUSTRIAL O PATRIMONIO TECNOLÓGICO	29
DOCUMENTACION PREVIA PARA LA INVESTIGACIÓN EN PATRIMONIO INDUSTRIAL EN CENTROS ESCOLARES	33
EL PATRIMONIO INDUSTRIAL COMO RECURSO DIDÁCTICO	37
ENCUESTA INICIAL SOBRE PATRIMONIO INDUSTRIAL PARA ESTUDIANTES	43
LOS PAISAJES HISTÓRICOS DE LA PRODUCCIÓN EN ANDALUCÍA	45
ESQUEMA RESUMEN DE TEMÁTICAS Y VALORES DEL PATRIMONIO INDUSTRIAL	49
HITOS DEL PATRIMONIO INDUSTRIAL	51
BIBLIOGRAFÍA	53

Do  
cu  
men  
ta



Do  
cu  
men  
ta



Este Caja de Herramientas nace de un proyecto desarrollado en el año 2021 por la Asociación para la Defensa del Patrimonio Industrial de Córdoba en el marco de un Programa / Actividad subvencionada por el Excmo. Ayuntamiento de Córdoba - Delegación de Gestión y Administración Pública.



Asociación para la Defensa del  
**Patrimonio Industrial de Córdoba**



AYUNTAMIENTO DE CORDOBA



Proyecto de Documentación del Patrimonio de la Industria de Córdoba (DOPIC) Responsable del proyecto didáctico y de la edición  
Julián Sobrino Simal. Diciembre 2021.



Sólo permite que otros puedan descargar las obras y compartirlas con otras personas, siempre que se reconozca su autoría, pero no se pueden cambiar de ninguna manera ni se pueden utilizar comercialmente.

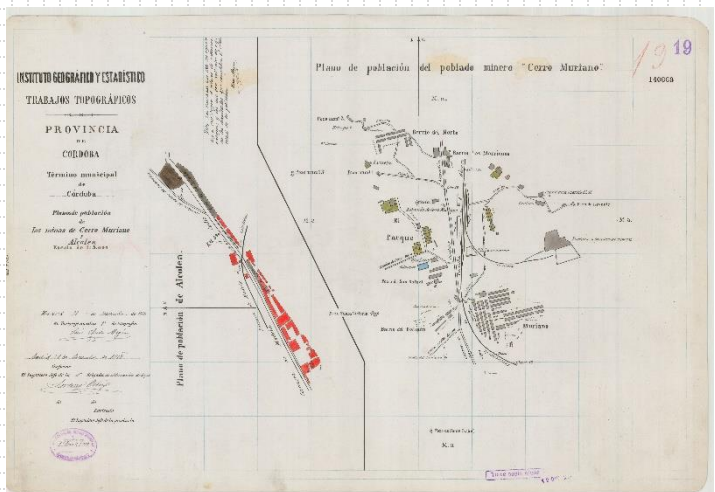


## PRESENTACIÓN

El patrimonio industrial recoge los testimonios materiales e inmateriales de todas aquellas personas y actividades destinadas a producir bienes y servicios. Los espacios, la energía, la organización laboral, los derechos, han ido cambiando con el paso del tiempo, como resultado de una evolución histórica continuada pero no lineal y que se caracteriza por sus fenómenos de cambio y de permanencia.

Desde los primeros talleres al aire libre de la prehistoria hasta las fábricas robotizadas de nuestro tiempo, desde los silos enterrados y protegidos por cerámica hasta los almacenes automatizados digitalmente, desde la energía de sangre a la energía nuclear o desde el caminar individual a los actuales medios de transporte.

Estos procesos, y otros que conoceremos al manejar esta Caja de Herramientas, nos permitirán comprender los sistemas y las estructuras necesarias para la producción (extracción, transformación, almacenaje, distribución y consumo) en cada etapa histórica y conocer las mentalidades que las hicieron posible.



Plano de las instalaciones de Cerro Muriano, Instituto Geográfico Estadístico, 1918



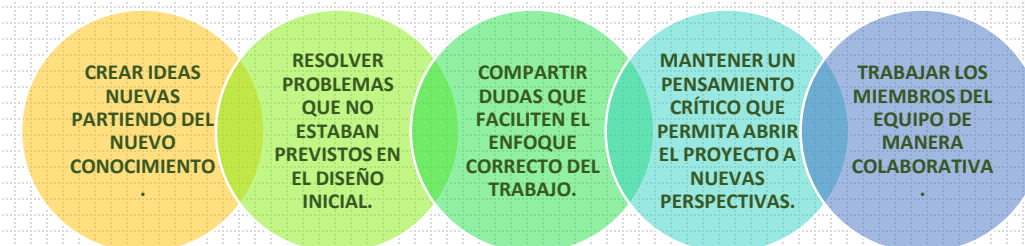
## EQUIPO DE INVESTIGACIÓN

El equipo de investigación que desarrolla el Proyecto de Documentación del patrimonio de la Industria de Córdoba \_ DOPIC tiene un carácter multidisciplinar y está compuesto por las siguientes personas:

- Bartolomé Olivares, Coordinación técnica e Hª oral
- Julián Sobrino, Coordinación científica y didáctica
- Marina Sanz, Documentación y registro
- Pablo Alonso, Documentación y registro
- Almudena Martín, Documentación y registro
- Rafael Obrero, Comunicación y trabajo de campo
- Ignacio Alcalde, Historia oral
- Pablo Rabasco, Trabajo de campo
- Juan de Dios López, Historia oral
- Francisco Hidalgo, Información geográfica
- Luis Miguel Prados, Documentación y registro
- Juan Manuel Cano, Evaluación externa
- María Isabel Alba, Evaluación externa
- Antonio Caro, Gestión
- Estudio Pablo Gallego, Comunicación y web



## METODOLOGÍA



## INTRODUCCIÓN

Andalucía ocupa una extensión de más de 87.000 kilómetros cuadrados, con una diversidad territorial enorme por la interacción de factores físicos diversos como el relieve, el clima, los suelos o la vegetación.

El territorio andaluz contiene una extraordinaria fuente de recursos naturales que han sido explotados desde los comienzos de la humanidad. Los minerales, las especies vegetales y animales y el agua, en sus diferentes medios terrestres o marinos, han sido claves del éxito económico y social.

En esta Caja de Herramientas encontrarás diversos utensilios que te permitirán conocer una historia invisible de Andalucía y de Córdoba, constituida por las personas que, en grupos sociales o de manera individual, han contribuido a la transformación del Sur de Europa desde tiempos prehistóricos hasta nuestros días.

La memoria de nuestros antepasados, desde nuestra familia más cercana, hasta que nos perdemos en la bruma de los testimonios históricos, está íntimamente ligada a los lugares de trabajo, a los oficios, a los caminos, a las materias primas, a los modelos laborales y empresariales.

Pero también la industria se encuentra ligada a impactos negativos sobre el medio ambiente, a discriminación por origen social o por sexo, a tragedias y accidentes; y, de manera paradójica, a mejoras en la calidad de vida, a la eliminación de las diferencias sociales, a potenciar la innovación y el genio creativo.

Con esta Caja de Herramientas puedes fabricar, construir, pensar, preguntar, conocer, jugar y, lo que es más importante, descubrir una Andalucía y una Córdoba invisible pero que forma parte de nuestra historia colectiva.



## ORGANIZACIÓN DE LA CAJA DE HERRAMIENTAS

Cuando se abre una caja de herramientas nos encontramos con un orden determinado pero, con el paso del tiempo o como resultados de nuestras preferencias, ese orden se ve alterado por una organización funcional adaptada a nuestras necesidades. Lo mismo ocurre con el utillaje que aquí os ofrecemos, que puede ser usado tal como aparece o siguiendo el azar y la habilidad como en el juego de la rayuela.

A continuación aparecen los modos de aprender con estas herramientas sobre el patrimonio industrial:

- ✓ Se puede seleccionar de toda la caja únicamente aquello que se quiere utilizar.
- ✓ Se puede comenzar por cualquier parte o empezar desde el final hasta el principio.
- ✓ Se puede seguir el orden propuesto sin introducir ningún cambio y llegar hasta el final.
- ✓ Se puede completar la caja de herramientas añadiendo aquellas creaciones que necesitemos.

### TIPOS DE ACTIVIDADES



diseñar



preguntar



redactar



investigar



debatir



explorar

## EL PATRIMONIO INDUSTRIAL: CONCEPTO, METODOLOGÍA Y TRABAJO DE CAMPO

### CUADERNO DEL PROFESORADO

#### JUSTIFICACIÓN

Este Cuaderno de lxs Profesorxs pretende complementar el Cuaderno de la Estudiantes mediante un encuadre teórico de los enfoques contextuales históricos, de las ideas y de las actividades que se han propuesto en el cuaderno del alumnado.

La Arqueología Industrial es el testimonio histórico-material de una actividad industrial que ha perdido vigencia productiva. La Arqueología Industrial se diferencia de la Arqueología Clásica en que recurre con más asiduidad a los testimonios escritos e iconográficos, ya que éstos son relativamente abundantes para el período industrial. Supone, además, una situación privilegiada para documentar aspectos que no se han podido estudiar en culturas pasadas como: el esfuerzo de los trabajadores, sus condiciones higiénicas, las relaciones laborales y sus reivindicaciones sociales.

El objeto material no es para la Arqueología Industrial un fin en sí mismo, sino el medio para conocer la sociedad que lo produjo y lo utilizó en un lugar concreto: el paisaje industrial.

La estructura de estas cajas de materiales didácticos son de carácter general y tanto los contenidos como las actividades atienden a la diversidad disciplinar de las áreas que componen el currículo educativo con una aplicación directa en los diferentes ciclos de las enseñanzas obligatorias: tecnología, ciencias sociales, lenguas y literatura, ciencias de la naturaleza, matemáticas y educación plástica y visual.



## LOS LÍMITES CRONOLÓGICOS DE ESTUDIO

Acotar los tiempos de la revolución industrial y, por tanto, de su estudio es una tarea muy complicada. Tradicionalmente se proponen para su inicio la cronología clásica de la primera revolución industrial inglesa (1760-1830). Pero ¿Qué hacer con los testimonios aparecidos en otros países más tardíamente? ¿Qué hacer con los lugares que cuentan con una larga duración constatada históricamente?

A. Buchanan, para salvar este escollo, propone que se utilice el término obsolescencia (pérdida de eficacia tecnológica de un objeto o sistema productivo y posterior abandono). Pero nos encontramos, en Andalucía y otros territorios, con ejemplos singulares y relevantes de fábricas o explotaciones que, perteneciendo a épocas con un modelo productivo ya obsoleto, se mantienen en actividad, aunque hayan cambiado sus fuentes de energía o parte de sus procedimientos. A veces, incluso, ese objeto o sistema, puede sobrevivir como una reminiscencia técnica que denominamos artesanía tradicional, en un modo productivo propiamente industrial.



## APROXIMACIÓN CONCEPTUAL AL PATRIMONIO INDUSTRIAL

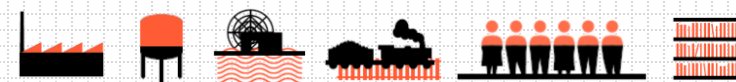
Con estas consideraciones preliminares entramos de lleno en el debate acerca del alcance del concepto de Patrimonio Industrial que, de manera sintética e introductoria, podemos definir como: Aquellos restos materiales destinados a producir, almacenar o transportar bienes o servicios. La Ley del Patrimonio Histórico de Andalucía de 2007 ya recoge en su articulado la protección integral para este tipo de patrimonio al que venimos haciendo referencia.

Sin embargo, debido a la vigencia de la división y periodizaciones de la historia de la humanidad, de la Prehistoria, Hª Antigua, Hª Medieval, Hª Moderna e Hª Contemporánea, es recomendable, para no trasladar este debate académico al ámbito escolar, aunque, obviamente, no se excluye su tratamiento en el aula si ello fuera convenientemente justificado y tratado didácticamente, ceñir el estudio del Patrimonio Industrial al contexto de la Industrialización en sus fases: A. Protoindustrialización, Desde la E. Moderna hasta la primera Industrialización (Siglos XVII - XVIII); B. Industrialización mecanizada, Desde la primera hasta la tercera Industrialización (1776-1958); C. Industrialización mecanizada y digitalizada, Desde la tercera Industrialización (1958- hasta el presente)

Do  
cu  
men  
ta

Existe, además, otro elemento perturbador del hecho industrial en su relación tanto con el concepto de definición como en la fijación de los límites cronológicos: los objetos de estudio de la industrialización raras veces aparecen en estado puro, tal como se fabricaron, construyeron o utilizaron debido a que la industria se caracteriza por ser un proceso en constante evolución por tanto: Los edificios se reforman, amplían, las máquinas se sustituyen, los procesos se modifican y también porque los trabajadores se renuevan.

Una Industria es un ejemplo vivo de cambio: tecnológico, espacial, económico y social. Por tanto, su estudio difícilmente se puede circunscribir cronológicamente a un momento exacto, congelado en el tiempo. Lo cual explica que cuando se aborda el estudio de la industria hay que distinguir siempre sus diferentes fases de utilización y de cambio tecnológico y social. De esta manera reconstruiremos una historia viva, que tiene que ver con nosotros, con nuestra cultura y con el espacio en el que nos movemos o hemos nacido.



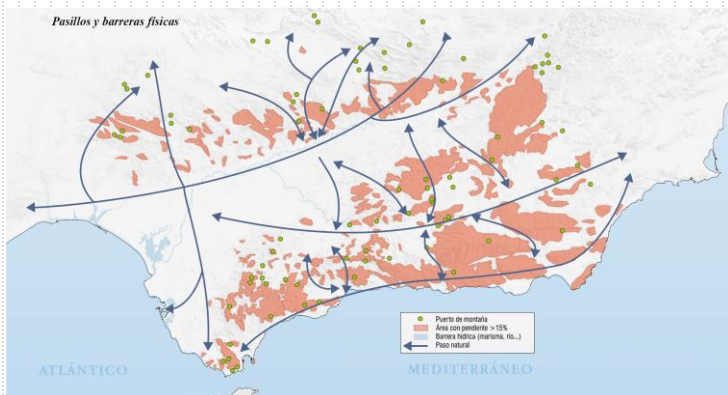
## ANDALUCÍA: EL TERRITORIO

Andalucía ocupa una extensión de más de 87.000 mil kilómetros cuadrados, con una diversidad territorial enorme por la interacción de factores físicos diversos como el relieve, el clima, los suelos o la vegetación.

El fenómeno de la industrialización que se produjo en Andalucía a partir del primer tercio del siglo XIX tuvo mucho que ver con la estructura territorial de esta región natural, formada por unidades de paisaje con características comunes en las que se combinan aspectos físicos, demográficos, económicos y culturales.

Las delimitaciones territoriales se organizan en base a las siguientes unidades:

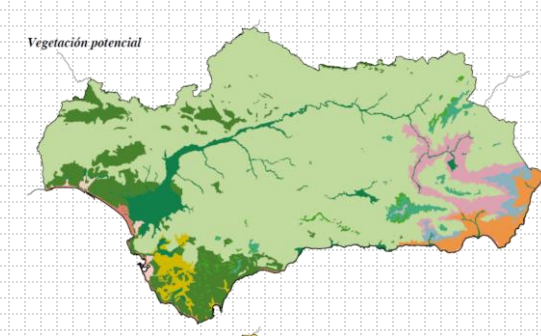
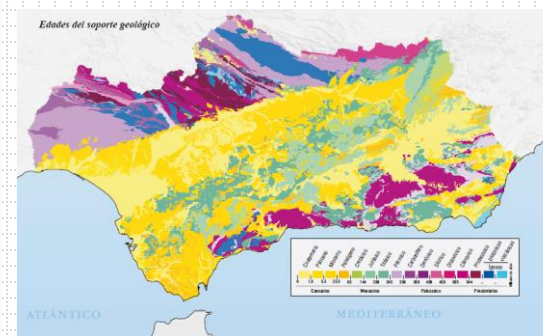
- Andalucía urbana
- Andalucía litoral
- Andalucía de vegas y campiñas
- Andalucía de zonas montañosas



## ANDALUCÍA: LOS RECURSOS NATURALES

El territorio andaluz contiene una extraordinaria fuente de recursos naturales que han sido explotados desde los comienzos de la humanidad. Los minerales, las especies vegetales y animales y el agua, en sus diferentes medios terrestres o marinos, han sido claves del éxito económico y social.

Hoy existe un amplio consenso para que el modelo de desarrollo ponga en primer plano que el aprovechamiento de los recursos naturales no transgreda los equilibrios ecológicos y ambientales básicos y asegure su conservación a largo plazo. El patrimonio minero-industrial puede jugar un papel muy activo en esta regeneración sostenible de los antiguos paisajes desde la teoría de la clidiversidad como enlace del patrimonio con la geodiversidad y la biodiversidad.





## LAS ARTESANÍAS

Como dice el profesor Llopis: “el análisis de la industrialización o del crecimiento *económico moderno de nuestro país debería arrancar, si no queremos obviar los orígenes de estos fenómenos, bastante antes de 1800*”.

Desde los comienzos de la civilización las artesanías han constituido un factor imprescindible tanto para el desarrollo de la producción como para la calidad de vida de las personas y grupos sociales.

La artesanía andaluza conforma e ilustra el patrimonio etnográfico de un pueblo cuyas circunstancias históricas, económicas y socioculturales han otorgado al sector artesano un papel relevante en la vida económica de Andalucía, constituyendo verdaderos tesoros humanos vivos, según definición de la Organización de las Naciones Unidas para la Educación, la Ciencia y la Cultura.

En diferentes sectores artesanales encontramos una continuidad histórica en los procedimientos de fabricación de determinados productos hasta nuestros días, contribuyendo de una manera importante a la acumulación de conocimientos y experiencias que se han transferido a procesos plenamente industrializados.



## LAS REALES FÁBRICAS

Las Reales Fábricas se crean en las monarquías absolutas del siglo XVIII como instrumento intervencionista óptimo capaz de producir bienes que hagan progresar sus naciones y eliminen las costosas importaciones de productos de lujo demandados por la aristocracia y la propia monarquía. En España fue la monarquía borbónica, con Fernando VI y Carlos III, la que puso en marcha un ambicioso programa de renovación económica tendente a producir en fábricas dependientes de la Corona objetos de uso suntuario. Algunos ilustrados, como Jovellanos, a través de las Sociedades Patrióticas de Amigos del País, tenían mayor amplitud de miras, enfocando la fundación de establecimientos industriales no sólo hacia las artes suntuarias como la del vidrio, la cerámica y las sedas, sino también a las industrias de consumo masivo alimentarias y textiles, por lo que promoverían una serie de reformas encaminadas a la mejora y dignificación de las enseñanzas técnicas, a la contratación de expertos extranjeros y a la formación de técnicos españoles fuera de nuestras fronteras.

En Andalucía deben ser destacados otros Los importantes ejemplos de las *Reales Fábricas de Artillería de Jimena de la Frontera* (Cádiz), la *Real Fábrica de Hojalata de San Miguel* de Ronda (Málaga), la Real Fábrica de Artillería de Sevilla y la Real Fábrica de tabacos de Sevilla. Y más que hablar de los comienzos de una nueva revolución, en este caso industrial, habría que hablar de cómo la industria del siglo XVIII se adaptó a los nuevos principios de la mecanización de los procesos, y se transformaron, en una lenta evolución, en estructuras capitalistas.

## LAS CULTURAS TECNOLÓGICAS ANDALUZAS

Se pueden establecer seis grandes áreas de las culturas materiales en Andalucía:

- ❑ LA CULTURA MINERO-METALÚRGICA, QUÍMICA Y DE LAS CONSTRUCCIONES MECÁNICAS
- ❑ LA CULTURA AGROINDUSTRIAL Y GANADERA.
- ❑ LA CULTURA DE LA PESCA Y LA NAVEGACIÓN.
- ❑ LA CULTURA DE LA PRODUCCIÓN DE LOS BIENES DE CONSUMO.
- ❑ LA CULTURA DEL AGUA Y LA ENERGÍA.
- ❑ LA CULTURA DE LOS TRANSPORTES Y LAS COMUNICACIONES



CULTURA DE LA MINEROMETALURGIA Y CONSTRUCCIONES MECÁNICAS

CULTURA DE LA AGROINDUSTRIA Y LA SILVICULTURA

CULTURA DE LA PESCA Y LA CONSTRUCCIÓN NAVAL

CULTURA DE LAS ARTESANÍAS Y LA INDUSTRIA URBANA

CULTURA DEL AGUA Y DE LAS ENERGÍAS

CULTURA DE LOS TRANSPORTES Y LAS COMUNICACIONES

Estructura conceptual e iconográfica de las culturas tecnológicas andaluzas.



## LOS INICIOS DE LA INDUSTRIALIZACIÓN

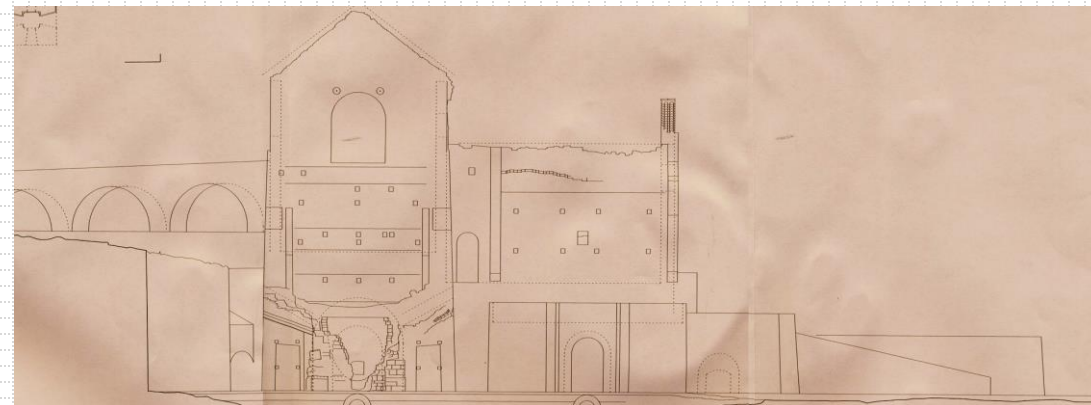
Al contrario que en los ejemplos ingleses, franceses o catalanes donde la revolución industrial dependía tanto de los nuevos avances técnicos como de una infraestructura empresarial anterior de pequeñas y medianas empresas, en Andalucía nacen islas económicas en un entorno desfavorable donde los sistemas tradicionales de consumo e inversión no se orientan hacia la promoción de empresas de nueva planta.

La industria textil de la bahía de Cádiz, Sevilla y Málaga; la siderurgia malagueña y sevillana; la minería de Riotinto-Tharsis, Sierra Norte sevillana, los Pedroches y Peñarroya en Córdoba, el distrito minero de Linares-La Carolina de Jaén, Alquife en Granada y las sierras de Alhamilla, Gádor y Filabres en Almería; las ciudades-bodega de montilla, Jerez de la Frontera, El Puerto de Santa María y Sanlúcar de Barrameda; las construcciones navales de Huelva y Puerto Real; las explotaciones de aceite, cereales y caña de azúcar extendidas por toda Andalucía y las factorías pesqueras y de conserveras de Cádiz y Huelva. Constituyen hitos significativos de las importantes culturas productivas de Andalucía



En 1829 la Reina María Cristina concede licencia al primer proyecto de ferrocarril en España, la línea entre Jerez y El Puerto de Santa María. El jerezano Marcelino Calero lo impulsó para favorecer las exportaciones vinícolas fuera de España. La línea, que se llamaría "camino de Cristina" nunca llegó a ponerse en marcha por la falta de financiación o las escasas perspectivas de rentabilidad económica.

El profesor almeriense Andrés Sánchez Picón, afirma que: "La industria del XIX se desarrolló aquí en enclaves desconectados entre sí. No se produjeron sinergias, o efectos de arrastre, que dieran solidez a la economía, y tampoco hubo un recambio generacional del empresariado" una opinión que coincide con la del catedrático malagueño Antonio Parejo.



Altos hornos, Marbella, propiedad de Manuel Agustín Heredia, 1834

## LA INDUSTRIALIZACIÓN DESDE EL ÚLTIMO TERCIO DEL SIGLO XIX HASTA LA GUERRA CIVIL

El balance general está marcado por luces y sombras, pero la industrialización jugó un papel fundamental en la conformación de la sociedad contemporánea andaluza en cuanto a nueva ordenación territorial, una mejora sustancial en las condiciones y costumbres de vida de sus habitantes y un marco tecnológico-productivo marcado por la mecanización de los procesos y la gestión científica de los recursos.

A lo largo de ese siglo, especialmente en el último tercio, se producen cambios muy importantes no solo en la actividad económica, sino también en el modo de vida de la gente y la distribución de la riqueza.



Cerco industrial en Peñarroya-Pueblonuevo



## LA ECONOMÍA ANDALUZA: EMIGRACIÓN, DESARROLLISMO Y RECUPERACIÓN DEMOCRÁTICA I

En los años cincuenta, la pobreza era un problema fundamental para la sociedad andaluza y la agricultura constituía el recurso económico más importante. La tierra era la base principal de riqueza, pero estaba gravemente afectada por el exceso de mano de obra, que en realidad era paro encubierto.

Existía un escaso desarrollo industrial al que contribuyeron las carencias en las infraestructuras, la pobreza del sistema de comunicaciones, escasez energética y estrechez del mercado. El resultado fue un crecimiento económico más bajo que el de casi todas las regiones españolas. La industria andaluza mantuvo un papel limitado y dependiente del resto de España, siendo incapaz de acoger esa mano de obra sobrante. La consecuencia fue una corriente migratoria de un millón de andaluces hacia el extranjero y hacia otras regiones españolas, como Cataluña.



Fábrica de cervezas El Águila, Polígono de Las Quemadas, Córdoba

## LA ECONOMÍA ANDALUZA: EMIGRACIÓN, DESARROLLISMO Y RECUPERACIÓN DEMOCRÁTICA I

Lentamente, nuestra región comenzó a incorporarse al desarrollo de la economía española iniciado en los años sesenta. Aparecieron primero algunas grandes industrias, como las de la Bahía de Algeciras, y se fomentó el turismo, que dio un gran impulso a la construcción y a otras actividades auxiliares en el litoral mediterráneo, lo que impulsó a muchas personas que antes habitaban en el campo a desplazarse a las ciudades.

El campo perdió peso en la economía andaluza, a pesar de que se mecanizó y mejoró sus rendimientos. Como resultado de todo ello, la sociedad andaluza se hizo más urbana y su economía más compleja. Hoy en día las posibilidades de encontrar empleo en el campo han disminuido rápidamente y el paro afecta especialmente a los agricultores.

Por tanto son las décadas interseculares –entre el XVIII y el XIX– el origen del moderno empresariado andaluz, con rasgos que diferenciaban el sur peninsular del resto de España. La liberalización del factor tierra, la actividad industrial anterior a la industrialización y la amplia gama de negocios vinculados al comercio exterior –colonial, pero también europeo– son la base de los modelos empresariales característicos de la región durante el largo siglo de economía liberal.



## LOS PROTAGONISTAS: EMPRESAS, TRABAJADORXS, TÉCNICXS

El empresariado nunca llegó a ser un colectivo demasiado numeroso, y además se repartió desigualmente a lo largo del territorio: localizado especialmente en las capitales de provincia y, entre ellas, las más pobladas y las que tenían una mayor tradición empresarial, Sevilla, Cádiz y Málaga. No obstante, el empresariado liberal andaluz actuó siguiendo pautas similares a las que eran comunes en la época en otras zonas de la Península: criterios de racionalidad económica, modelos de asociación de capitales y formas de gestión parecidas. De cualquier modo el empresariado más dinámico se concentró en el sector industrial, los transportes y las finanzas pero fue más escaso en la agricultura.

El movimiento obrero y campesino en Andalucía nos ha dejado importantes ejemplos de voluntad de transformación social, del establecimiento de nuevos valores asociados a la dignidad humana en su ámbito laboral, de la imparable lucha por la mejora de las condiciones de vida y de trabajo, así como del buscado equilibrio entre hombres y mujeres en el plano de las relaciones laborales.

Los sindicatos han contribuido de una manera evidente a mejorar sustancialmente no solo las condiciones laborales de los trabajadores sino también el marco político general marcado por una profundización de la democracia, de la igualdad y de la justicia social.

Es fundamental la perspectiva de género como espacio de pensamiento pedagógico que rescate el rol invisible de la mujer en las tareas empresariales, técnicas y laborales y su presencia en el patrimonio industrial.

## FERROCARRILES, CAMBIOS URBANOS Y SOCIALES E INNOVACIÓN TECNOLÓGICA

Los ferrocarriles, los cambios urbanos y sociales, la constitución de una plataforma estable de conocimiento para desarrollar la innovación tecnológica, la utilización de las nuevas fuentes de energía y una actitud ideológica de respeto a la empresa, a las conquistas sociales y al respeto medioambiental son los beneficios más evidentes producidos en Andalucía en relación con el desarrollo industrial de los dos últimos siglos.

Sin embargo todo cambio conlleva unos impactos en el medio físico o social. Las implicaciones medioambientales del desarrollo industrial, los desequilibrios territoriales y los enfrentamientos ideológicos, constituyen un marco de conflictos al que Andalucía no ha sido ajena desde el inicio de la industrialización hasta hoy.

Plano del proyecto de ferrocarril desde Jerez de la Frontera a El Portal para comercio de vinos, José Díaz Imbrechts, 1829



Do  
cu  
men  
ta

## EL PATRIMONIO INDUSTRIAL HOY I

El patrimonio industrial es el conjunto de los restos materiales y testimonio inmateriales asociados a las actividades de producción, distribución y consumo de bienes y de las condiciones en que estas actividades fueron realizadas, específicamente en las etapas capitalistas. En esa encrucijada se cruzan los caminos de la arquitectura, los paisajes, la historia social, las empresas y la maquinaria.

Abarca desde mediados del siglo XVIII, durante la etapa preindustrial, hasta la obsolescencia de cada sistema energético, procedimiento o maquinaria. Pero ante todo estos testimonios de la industrialización son, como nos dice Antonio Colinas, con la inteligencia de la palabra poética: *“un espacio donde el ser humano, a pesar de la destrucción, todavía se puede hacer preguntas”*: ¿Por qué la herencia industrial puede ser patrimonio? ¿Cuenta Andalucía con testimonios significativos de su pasado industrial? ¿Cómo fueron los lugares de la industrialización andaluza? ¿Cómo se pueden conservar las arquitecturas y la maquinaria? ¿Puede conservarse la memoria inmaterial? ¿Para qué sirve la protección del patrimonio industrial? ¿De qué manera han de ser rehabilitadas estas arquitecturas singulares con sus materiales industriales como el hormigón, el vidrio y el hierro y sus espacios gigantescos?

## EL PATRIMONIO INDUSTRIAL HOY II

La nueva Ley de Patrimonio Histórico de Andalucía en el Título VII lo define como *"el conjunto de bienes vinculados a la actividad productiva, tecnológica, fabril y de la ingeniería de la Comunidad Autónoma de Andalucía en cuanto son exponentes de la historia social, técnica y económica de esta comunidad"* Y le añade *"el paisaje asociado a las actividades productivas, tecnológicas, fabriles o de la ingeniería es parte integrante del Patrimonio Industrial, incluyéndose su protección en el Lugar de Interés Industrial."*

Podemos agrupar el patrimonio industrial en varios grandes bloques:

- ❑ Arquitecturas, de amplia implantación en Andalucía, los edificios, como contenedores en los que destacamos su tipología, estructura, construcción, programa y estilemas, algunos con claras influencias externas y otros desarrollados desde Andalucía.
- ❑ Objetos industriales, los artefactos, tales como las máquinas de energía, de movilidad o de transformación, así como las herramientas y las infraestructuras necesarias para la producción, almacenaje o distribución.



## EL PATRIMONIO INDUSTRIAL HOY III

- ❑ Archivos del trabajo, documentos empresariales como los manuales de instrucción, los planos de arquitectura, máquinas o instalaciones o los registros administrativos de carácter legal, social o económico.
- ❑ Cultura industrial, compuesta por los conocimientos técnicos, los procedimientos, la evolución de las condiciones de trabajo, el movimiento sindical o las manifestaciones simbólicas tales como festividades, conmemoraciones, así como cualesquiera otras manifestaciones en las que las ideas están mediatizadas por la cultura del trabajo.
- ❑ Testimonios de vida, de los trabajadores, empresarios o técnicos, tales como la organización laboral, los oficios, los conocimientos técnicos, la organización empresarial, las actividades sindicales, la vivienda, los equipamientos escolares o sanitarios y las dotaciones públicas como los mercados o las estaciones ferroviarias.

## METODOLOGÍA PARA EL APROVECHAMIENTO DIDÁCTICO DEL PATRIMONIO INDUSTRIAL I

- Análisis morfológico: como es, de donde procede su tipología, qué elementos tiene.
- Análisis estructural: para qué sirve, qué estructuras posee, cómo funciona.
- Análisis socio-histórico: qué papel jugó en la economía, quienes trabajaron allí, qué cambios introdujo en la producción.
- Información documental: escrita, gráfica, oral.

Se necesita cierta sensibilidad para el descubrimiento y acercamiento acertado al Patrimonio Industrial.

El observador como perceptor del entorno tiene que: Evocar la actividad en su lugar original y apreciar las manifestaciones industriales en sus diferentes formas.



## METODOLOGÍA PARA EL APROVECHAMIENTO DIDÁCTICO DEL PATRIMONIO INDUSTRIAL II

Este proceso previo requiere la realización de los siguientes pasos:

1. Reconstrucción imaginativa, donde otros sólo ven ruinas, hierros, muros, etc.
2. Trascender del resto material aislado al contexto. De lo individual a lo colectivo.
3. Integrar: toma de conciencia, conocimiento. Etapas de la industrialización (tiempo historia), estructuras arquitectónicas (espacio construido), economía y sociedad (cambios), máquinas y herramientas (proyectos), paisaje industrial (impacto ambiental).
4. Investigar la Historia: económico-social, técnica, artística, etc.

### ALGUNAS PREGUNTAS INICIALES QUE DEBE HACERSE EL PROFESOR COMO INTRODUCCIÓN A LA ACTIVIDAD

- ¿Qué es el patrimonio industrial?
- ¿Es lo mismo el patrimonio industrial que la arqueología industrial?
- ¿Cuáles son los métodos de la arqueología industrial?
- ¿Puede haber arqueología sin excavación?
- ¿Cómo se prepara una visita de patrimonio industrial?
- ¿Hubo industrialización en Andalucía? ¿Y en mi zona?



## DECÁLOGO PARA UNA VISITA PROVECHOSA DE ARQUEOLOGÍA INDUSTRIAL O PATRIMONIO TECNOLÓGICO



1. La elección del sitio y, por tanto, del elemento o conjunto a visitar debe estar en relación con la programación general de la asignatura.
2. El elemento o conjunto a visitar debe poseer la suficiente relevancia debido a:
  - i. Su propio interés arquitectónico o tecnológico.
  - ii. Su relación con el contexto socioeconómico del entorno del alumnado.
3. Deben realizarse actividades previas de preparación en el aula (visita teórica).
4. Deben proporcionarse suficientes datos e informaciones para que la visita sea provechosa.
5. Se han de organizar grupos de observación sectorial o misiones individuales dentro de cada grupo. Todos no pueden hacer todo.
6. Deben plantearse preguntas sencillas que se resuelvan durante la visita y después de la visita. Los centros de interés conceptual han de ser definidos por el profesor y por los alumnos durante las actividades previas de programación de la visita.
7. Es esencial el reportaje gráfico durante el recorrido: esquemas, planos, fotografías, vídeo, etc.
8. Son muy convenientes las actividades post-visita: informe, debates, exposición pública de resultados, exposición gráfica de resultados al centro de enseñanza y alternativas de uso al lugar visitado.
9. Se deben editar los mejores trabajos como material de consulta para posteriores visitas.
10. Es necesario criticar el proceso de visita para perfeccionarlo en sucesivas ediciones.





**MAPAS**

**Y OTROS**

**RECURSOS**

**CAJA DE  
PROFESORXS**

**HERRAMIENTAS**

**PATRIMONIO  
CÓRDOBA**

**DE LA INDUSTRIA EN**

## DOCUMENTACION PREVIA PARA LA INVESTIGACIÓN EN PATRIMONIO INDUSTRIAL EN CENTROS ESCOLARES



### Historiografía

Una aproximación inicial a la bibliografía existente sobre la historia económica de la zona o sobre la historia local en su conjunto, resulta un valioso punto de partida para conocer la existencia o no de determinadas actividades fabriles, agrícolas o comerciales. Muchas de ellas es posible que ya no existan, pero es difícil que no hayan dejado un rastro material (ruinas, instalaciones en desuso, documentación, etc.) susceptible de localizar y estudiar.

### Fuentes gráficas:

En muchas ocasiones, la prospección ha de ser el paso siguiente a la constatación bibliográfica o documental, pero también puede convertirse en una primera aproximación al patrimonio tecnológico, siempre que este haya dejado unos restos inmuebles visibles. Las actividades de prospección del entorno y los resultados de la misma son necesariamente variados, dependiendo del objeto de estudio. Algunos instrumentos que pueden ayudar a la misma son los siguientes:

- **Mapa Topográfico Nacional de España. Escala 1:25000**  
Los signos convencionales incluidos en estos mapas aportan una información histórica de alto interés (tramos ferroviarios abandonados, estaciones, vías pecuarias, acequias, canteras, minas, molinos, saltos de agua, etc.). Además de ello, la toponimia que incluyen permiten la detección de instalaciones ya desaparecidas, pero cuyos nombres siguen vigentes en el mapa (molinos de papel, salinas, etc.)

- **Grabados o fotografía de época**  
Este material puede ser en ocasiones muy valioso y susceptible, además, de ser incorporado a la memoria del trabajo. El patrimonio fotográfico va siendo objeto en los últimos años de meritorias labores de recuperación, restauración y catalogación. Los fondos conservados por fotógrafos locales, las revistas ilustradas y la prensa en general pueden proveer un interesante material.

### Fuentes orales

El uso de fuentes orales resulta particularmente indicado para aquellas actividades que carecen de registros documentales escritos (artesanía, industria rural, etc.) o bien para documentar aspectos de carácter sociológico ligados a la actividad (condiciones de vida, sistemas de trabajo). En este estadio de la investigación, el uso de fuentes orales puede permitir inicialmente la detección de restos de patrimonio tecnológico no visibles mediante prospección. En un segundo momento, el uso de tales fuentes puede añadir, dependiendo del tema de estudio, informaciones complementarias muy valiosas y, a veces, casi exclusivas. El sistema más idóneo para recoger información de este tipo es la entrevista, si bien en ciertos casos puede ser útil el recurso a la encuesta escrita. Las mayores ventajas que supone la entrevista (contacto directo, profundización, flexibilidad para modificar el planteamiento de obtención de información, fiabilidad) quedan limitadas por el mayor coste y tiempo para procesar la información.

### Fuentes escritas

Las fuentes escritas que pueden utilizarse en esta como en posteriores fases de la investigación son muy variadas. Dadas las particularidades que a este respecto introducen el objeto de estudio, reseñamos aquí aquellas de propósito general que pueden permitir un acercamiento inicial a las características socioeconómicas históricas de cada zona:

- **Respuestas Generales del Catastro de Ensenada (1752)**  
Esta documentación es de acceso relativamente fácil, si bien su lectura puede implicar alguna dificultad. En la mayoría de los casos pueden localizarse en los Archivos Municipales, en el Archivo de la Real Chancillería de Granada o en el Archivo de Simancas. En los últimos años estas Respuestas están en proceso de publicación por Tabapress (ver anexo bibliográfico), estando disponibles las de las ciudades más importantes de Andalucía. La información económica que contiene resulta muy valiosa para conocer la situación a mediados del siglo XVIII, constituyendo un buen punto de partida para describir, en su caso, la dimensión histórica de una actividad o para detectar actividades ya desaparecidas.

- **MADOZ, P. Diccionario Geográfico-estadístico de España y de sus provincias de Ultramar.**

Este diccionario constituye un recurso fundamental para conocer la actividad económica de cada municipio a mediados del siglo XIX. Resulta mucho más rico en detalles que las Respuestas Generales y, a diferencia de éstas, tiene un fácil acceso en una Biblioteca especializada o bien a partir de recientes reediciones (ver anexo bibliográfico). A través del Madoz podemos saber, por ejemplo, cuantos molinos tenía un pueblo, que otras instalaciones industriales poseía, que producciones agrícolas y su volumen, etc. Esta información puede orientar enormemente acerca de las actividades que pueden rastrearse en la zona. Complementaria de esta información son otros diccionarios más o menos contemporáneos (el Diccionario de Antonio López, por ejemplo).

- **Anuarios, Guías, Callejeros y prensa antiguos.**

Aportan una interesante documentación sobre empresas, normalmente a partir de publicidad incluida en los mismos. Muy útiles también para localización de empresas concretas en el plano urbano. Mención especial merecen las guías de viajes, muy abundantes desde la segunda mitad del siglo XIX.

- **Documentación de carácter estadístico.**

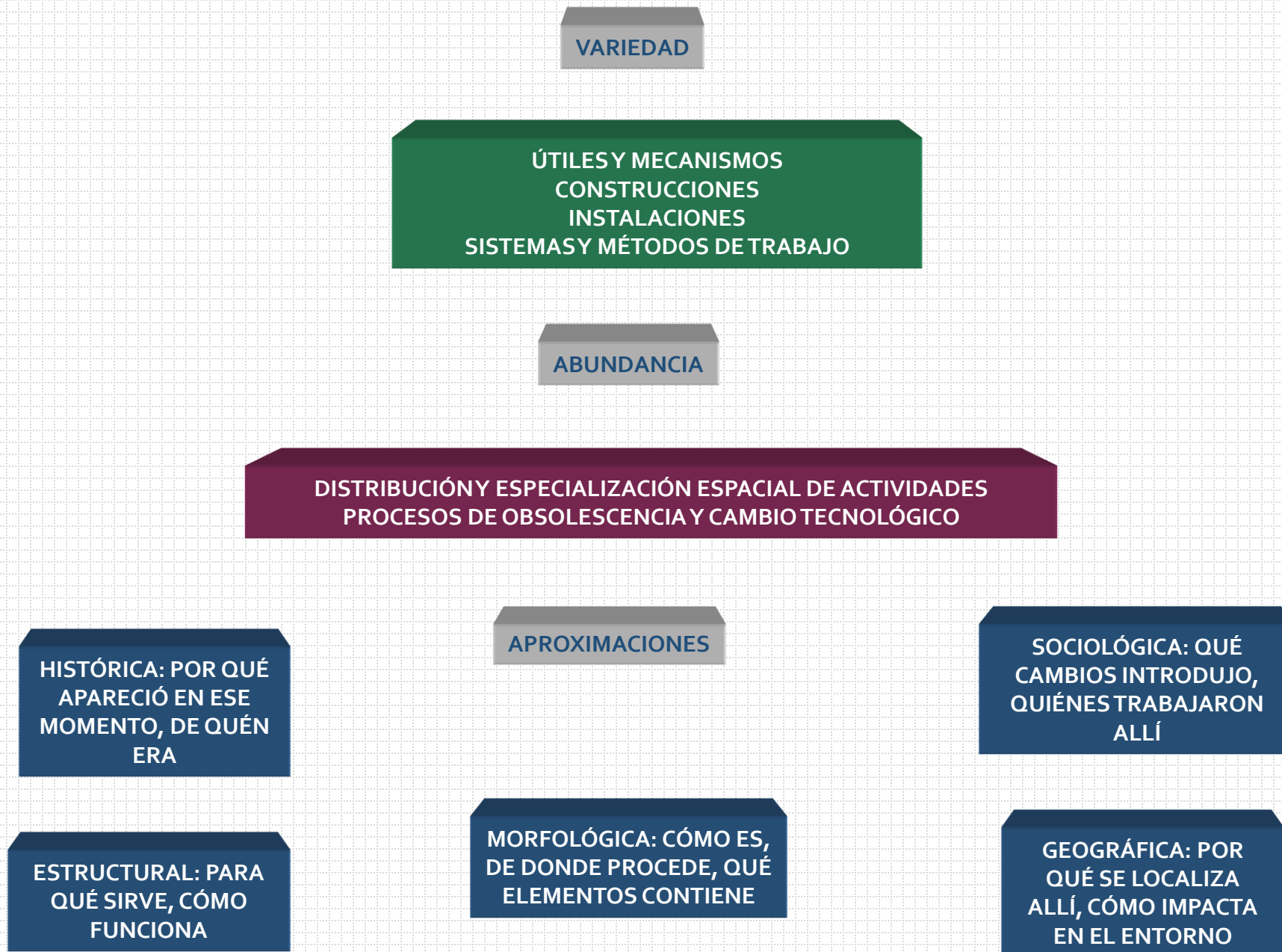
De origen público o semipúblico. Ofrecen información sobre empresas o instalaciones existentes en provincias y municipios; destacan a este respecto:

- \* Memorias de las Cámaras de Comercio.
- \* Nomenclator de los pueblos de España (finales del siglo XIX). Recoge todas las construcciones dispersas (molinos, lagares, instalaciones fabriles ubicadas fuera del casco urbano, etc.)
- \* Guía industrial y artística de Andalucía (1930). Utiliza información de carácter fiscal y recoge información sobre todos los establecimientos industriales y comerciales de cada municipio andaluz. Incluye abundante publicidad.
- \* Catálogos de aprovechamientos hidráulicos de las Cuencas del Genil y Guadalquivir (1935). Recoge todos los aprovechamientos de cada cuenca (molinos, instalaciones hidroeléctricas, fábricas movidas por energía hidráulica).



# EL PATRIMONIO INDUSTRIAL COMO RECURSO

## DIDÁCTICO



## ACTIVIDADES INICIALES



# ACTIVIDADES DE ANÁLISIS



## ENCUESTA INICIAL SOBRE PATRIMONIO INDUSTRIAL PARA ESTUDIANTES

LA HISTORIA INDUSTRIAL Y LA HISTORIA ECONÓMICA: LA IMPORTANCIA DEL PROCESO HISTÓRICO	HISTORIA PREINDUSTRIAL	FASES O CONTINUIDADES EN EL TEJIDO PRODUCTIVO ANDALUZ ANTERIOR A LA REVOLUCIÓN INDUSTRIAL
	HISTORIA INDUSTRIAL	EJEMPLOS RELEVANTES DE LA REVOLUCIÓN INDUSTRIAL EN ANDALUCÍA: LUGAR, DENOMINACIÓN, SECTOR Y FECHA
	TERRITORIO	UNIDADES TERRITORIALES DE ANDALUCÍA RELACIONANDO PRODUCCIÓN + TERRITORIO
	RECURSOS	PRINCIPALES RECURSOS PRODUCTIVOS DE ANDALUCÍA DURANTE LA REVOLUCIÓN INDUSTRIAL
	SECTORES ECONÓMICOS	SECTORES PRODUCTIVOS LÍDERES EN EL PROCESO DE LA REVOLUCIÓN INDUSTRIAL EN ANDALUCÍA
	MOMENTOS E HITOS SIGNIFICATIVOS	EMPRESAS, EMPRESARIOS, INGENIEROS O LÍDERES OBREROS DE ANDALUCÍA DURANTE LA REVOLUCIÓN INDUSTRIAL
EL PATRIMONIO INDUSTRIAL	ORIGEN	DÓNDE Y CUÁNDO SURGE
	CONCEPTO	DEFINICIÓN SINTÉTICA
	METODOLOGÍA	PASOS NECESARIOS PARA UNA ESTRATEGIA INVESTIGADORA
	DISCIPLINAS	ÁMBITOS ACADÉMICOS O DISCIPLINARES IMPLICADOS EN EL ESTUDIO DEL PATRIMONIO INDUSTRIAL
	PROTECCIÓN	PROTECCIÓN ACTUAL DE QUE GOZA ESTE PATRIMONIO EN LOS ÁMBITOS INTERNACIONAL, NACIONAL Y ANDALUZ
LA INTERPRETACIÓN DEL PATRIMONIO INDUSTRIA	VALORES	ENUMERACIÓN ORDENADA TEMÁTICAMENTE Y POR ORDEN DE IMPORTANCIA
	EJEMPLOS INTERNACIONALES	ALGÚN CASO REPRESENTATIVO, CUÁL, CÓMO ES
	EJEMPLOS ESPAÑOLES	ALGÚN CASO REPRESENTATIVO, CUÁL, CÓMO ES
	EJEMPLOS ANDALUCES	INDICA ALGÚN CASO REPRESENTATIVO, CUÁL, CÓMO ES
PROYECTANDO SOBRE / DESDE EL PATRIMONIO INDUSTRIAL	UNIDADES VERSUS CONEXIONES	SISTEMAS COMPLEJOS O ELEMENTOS INDIVIDUALES ¿POR QUÉ?
		DIFERENCIAS ENTRE ENTORNOS PATRIMONIALES Y CONTEXTOS PATRIMONIALES
		HITOS SINGULARES O REDES
PATRIMONIO INDUSTRIAL Y ECODESARROLLO	RECURSOS CULTURALES, TERRITORIO, DESARROLLO LOCAL, CIUDADANÍA Y SOSTENIBILIDAD	RELACIONES ENTRE LOS RECURSOS CULTURALES, TERRITORIO, DESARROLLO LOCAL, CIUDADANÍA Y SOSTENIBILIDAD
		ROLES URBANOS DEL PATRIMONIO INDUSTRIAL
		RELACIONES SE ENTRE EL PATRIMONIO INDUSTRIAL Y LOS OTROS GÉNEROS PATRIMONIALES
		USOS PARA EL PATRIMONIO INDUSTRIAL
		PATRIMONIO INDUSTRIAL VERSUS MEDIO AMBIENTE
		ACTIVAR ESPACIOS INDUSTRIALES ABANDONADOS. EJEMPLOS
LA GESTIÓN DEL PATRIMONIO INDUSTRIAL	QUIÉNES, CÓMO Y PARA QUÉ	ESCALA DE PLANIFICACIÓN Y GESTIÓN: LOCAL, COMARCAL O REGIONAL
		PLANIFICACIÓN Y LA GESTIÓN. PÚBLICO VERSUS PRIVADO
		METODOLOGÍA DE GESTIÓN
		OBJETIVOS GLOBALES QUE JUSTIFICAN LA RECUPERACIÓN DE ESPACIOS INDUSTRIALES ABANDONADOS
		ROL DE LOS CIUDADANOS Y SUS ASOCIACIONES EN LA REACTIVACIÓN DE ESPACIOS INDUSTRIALES PATRIMONIALES





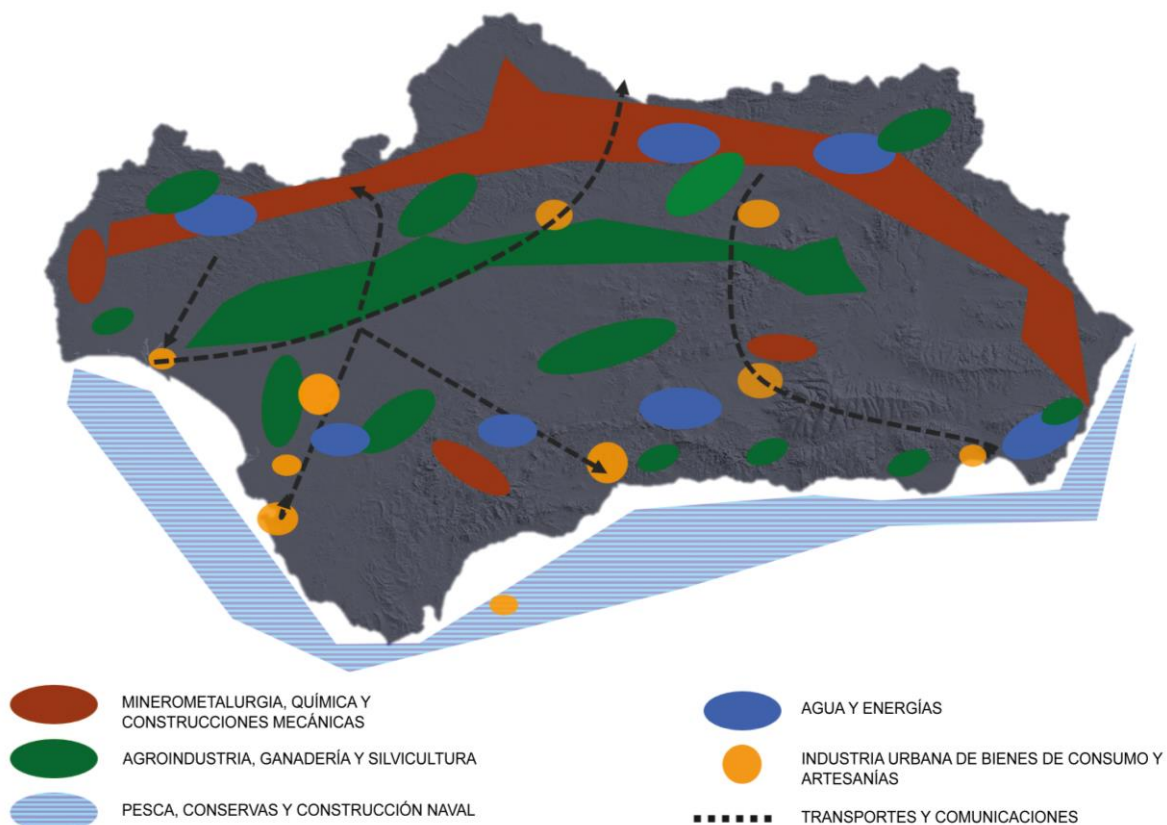
**Los** Paisajes de la Producción en Andalucía los podemos clasificar en seis grandes sistemas patrimoniales:

- Sistema minero-metalúrgico, químico y de las construcciones mecánicas
- Sistema agroindustrial, ganadero y de la silvicultura.
- Sistema de la pesca, las conservas y la navegación.
- Sistema de las artesanías y de los bienes de consumo.
- Sistema del agua y la energía.
- Sistema de los transportes y las comunicaciones

**Se** generaron durante diferentes procesos históricos, marcados por continuidades y rupturas, que convierten al medio físico en un escenario privilegiado de observación de las transformaciones y los usos que las sociedades han hecho de sus recursos.

**Surgen** de las actividades económicas que las sociedades han desarrollado en el territorio. Son de carácter evolutivo y en ellos se identifican, histórica y espacialmente, los testimonios materiales e inmateriales que definen las actividades, procedimientos y relaciones necesarias para llevar a cabo las tareas dirigidas al sostenimiento material de la población.

## LOS PAISAJES HISTÓRICOS DE LA PRODUCCIÓN EN ANDALUCÍA



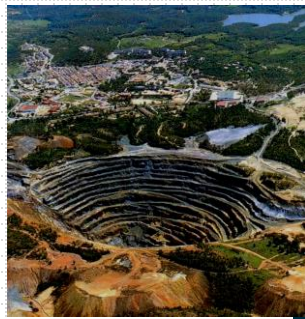
**Estas** áreas se explican en sus diferentes modelos de producción, es decir, en la diacronía de su marco histórico, en las peculiaridades de las distintas áreas morfológicas del territorio, en el carácter de innovación o inercia de los procedimientos técnicos, en las tendencias de cambio o tradición de los usos sociales y en las permanencias y transformaciones de carácter simbólico.

**Los** paisajes de la producción han de ser comprendidos en relación con las infraestructuras y redes compuestas diseñadas para el transporte del agua, la energía, las mercancías, las personas o las ideas.

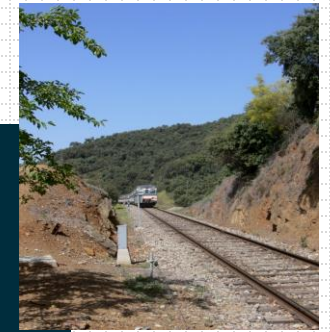
**Para** las sociedades actuales, estos escenarios de la producción, fosilizados o vivos, constituyen unos paisajes culturales extraordinarios, como resultado de sus diversas funcionalidades y procesos (políticas, territoriales, económicas, simbólicas, culturales) de los que se debe aprender y con los que se puede disfrutar, pero para ello son necesarias políticas integrales que permitan su identificación, selección y protección desde unas estrategias de gestión de carácter territorial, económico, patrimonial y social.



# LOS PAISAJES HISTÓRICOS DE LA PRODUCCIÓN EN ANDALUCÍA



Corta Atalaya, Minas de Riotinto



Ferrocarril Sevilla-Mérida, El Pedroso



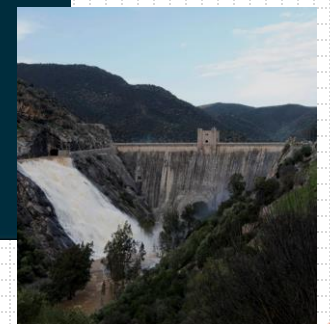
Olivar de Sierra Morena, Córdoba



Fábrica de Vidrio la Trinidad, Sevilla



Pesca de Almadraba, Barbate



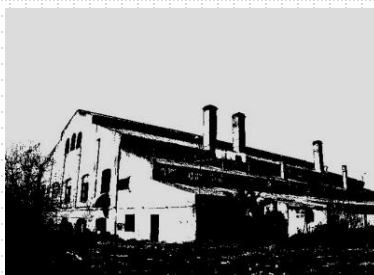
Embalse de Jándula, Andújar



## ESQUEMA RESUMEN DE TEMÁTICAS Y VALORES DEL PATRIMONIO INDUSTRIAL



**ANDALUCÍA** ocupa una extensión de más de 87.000 kilómetros cuadrados, con una diversidad territorial enorme por la interacción de factores físicos diversos como el relieve, el clima, los suelos o la vegetación.



### QUÉ ES EL PATRIMONIO INDUSTRIAL

El fenómeno de la industrialización que se produjo en Andalucía a partir del primer tercio del siglo XIX tuvo mucho que ver con ese territorio diverso, formado por unidades de paisaje con características comunes, entre los que apreciamos aspectos físicos, demográficos, económicos y culturales que permiten diferenciar entre la Andalucía urbana, el litoral, la Andalucía de las vegas y campiñas y por último, la montañosa



**ARCHIVOS DEL TRABAJO**, documentos empresariales como los manuales de instrucción, los planos de arquitectura, máquinas o instalaciones o los registros administrativos de carácter legal, social o económico.



**TESTIMONIOS DE VIDA**, de los trabajadores, empresarios o técnicos, tales como la organización laboral, los oficios, los conocimientos técnicos, la organización empresarial, las actividades sindicales, la vivienda, los equipamientos escolares o sanitarios y las dotaciones públicas como los mercados o las estaciones ferroviaria.

**CULTURA INDUSTRIAL**, compuesta por los conocimientos técnicos, los procedimientos, la evolución de las condiciones de trabajo, el movimiento sindical o las manifestaciones simbólicas tales como festividades y conmemoraciones.



**OBJETOS INDUSTRIALES**, los artefactos, tales como las máquinas de energía, de movilidad o de transformación; así como las herramientas y las infraestructuras necesarias para la producción, almacenaje o distribución.



**ARQUITECTURAS**, de amplia implantación en Andalucía, los edificios, como contenedores en los que destacamos su tipología, estructura y construcción; algunos con claras influencias externas y otros desarrollados desde Andalucía.

EL TERRITORIO andaluz contiene una extraordinaria fuente de recursos naturales que han sido explotados desde los comienzos de la humanidad. Los minerales, las especies vegetales y animales y el agua, en sus diferentes medios terrestres o marinos, han sido claves del éxito económico y social.

Hoy existe un amplio consenso en entender que el modelo de desarrollo debe aprovechar los recursos naturales sin transgredir los equilibrios ecológicos y ambientales básicos, asegurando su conservación a largo plazo, jugando un papel muy activo en la regeneración sostenible.

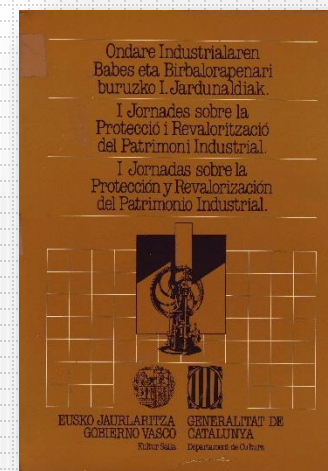
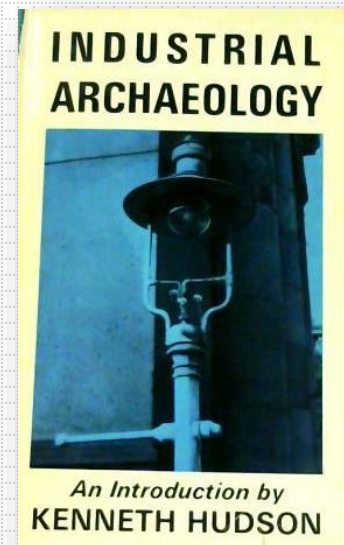
**PAISAJES**, se estructuran territorialmente mediante su articulación con las arquitecturas, las instalaciones, las máquinas y los testimonios sociales. Se constituyen desde sus diferentes modos de producción, regímenes de propiedad y modelos culturales. Se organizan inter escalaramente (micro, meso y macro) dependiendo de su época, de su ubicación, de su especialización y de su modelo empresarial.



## HITOS DEL PATRIMONIO INDUSTRIAL

- 1963 EL HISTORIADOR BRITÁNICO KENNETH HUDSON PUBLICA *INDUSTRIAL ARCHEOLOGY: AN INTRODUCTION*, DONDE SIENTA LAS BASES TEÓRICAS DE ESTE NUEVO CAMPO DE CONOCIMIENTO.
- 1978 SE CREA EL TICCIH *THE INTERNATIONAL COMMITTEE FOR CONSERVATION OF INDUSTRIAL HERITAGE* CON MOTIVO DE LA III CONFERENCIA INTERNACIONAL SOBRE LA CONSERVACIÓN DE MONUMENTOS INDUSTRIALES QUE SE CELEBRÓ EN SUECIA.
- 1982 SE CELEBRAN EN BARACALDO LAS PRIMERAS JORNADAS ESPAÑOLAS SOBRE PATRIMONIO INDUSTRIAL *I JORNADAS SOBRE LA PROTECCIÓN Y REVALORIZACIÓN DEL PATRIMONIO INDUSTRIAL* (ORGANIZADAS POR EL GOBIERNO VASCO Y LA GENERALITAT DE CATALUÑA)
- 1985 LOS RESTOS INDUSTRIALES PASAN A SER CONSIDERADOS BIENES PATRIMONIALES (RESOLUCIÓN Nº2 A I-II) DE LA II CONFERENCIA DE MINISTROS RESPONSABLES DE PATRIMONIO ARQUITECTÓNICO, GRANADA.
- 1987 LA COMPAÑÍA *RIO TINTO MINERA S.A.* CREA LA *FUNDACIÓN RIOTINTO* PARA EL ESTUDIO DE LA MINERÍA Y DE LA METALURGIA. SIENDO EL ORIGEN DEL ACTUAL *PARQUE MINERO DE RIOTINTO*.
- 1990 SE CREA EL *MUSEO NACIONAL DE LA CIENCIA Y LA TÉCNICA DE CATALUÑA* (MNACTEC).
- 1994 LA *UNESCO* DECLARA LA FÁBRICA SIDERÚRGICA DE VÖLKLINGEN (ALEMANIA) PRIMERA DECLARACIÓN COMO PATRIMONIO DE LA HUMANIDAD
- 2000 CARTA DE CRACOVIA (CARTA INTERNACIONAL DE CONSERVACIÓN DE PATRIMONIO HISTÓRICO). SE INCLUYE POR PRIMERA VEZ DE FORMA ESPECÍFICA LA IDEA DE MEMORIA.
- 2000 *CONVENIO EUROPEO DEL PAISAJE*, ES TRANSVERSAL, INCLUYE LOS PAISAJES DEGRADADOS Y LA RELACIÓN ENTRE PAISAJE Y PATRIMONIO.
- 2001 SE APRUEBA EL *PLAN NACIONAL DE PATRIMONIO INDUSTRIAL* PUESTO EN MARCHA POR EL INSTITUTO DEL PATRIMONIO HISTÓRICO ESPAÑOL EN 2000.
- 2003 *CARTA DE NIZHNY TAGIL* SOBRE EL PATRIMONIO INDUSTRIAL, APROBADA EN LA 17ª ASAMBLEA NACIONAL DEL TICCIH CELEBRADA EN NIZHNY TAGIL (RUSIA).

Do  
cu  
men  
ta



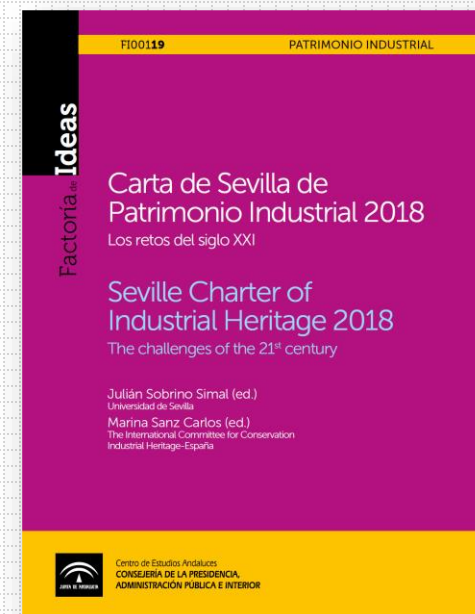
## HITOS DEL PATRIMONIO INDUSTRIAL

- 2005 SE CELEBRA EN SEVILLA EL *FORO REGIONAL DE ARQUITECTURA INDUSTRIAL* DONDE, COMO RESULTADO DE LOS FOROS PROVINCIALES CELEBRADOS ANTERIORMENTE, AUSPICIADOS POR LA DIRECCIÓN DE VIVIENDA DE LA JUNTA DE ANDALUCÍA, SE REDACTÓ UN MEMORIAL DE TRABAJO DENOMINADO *DOCUMENTO ESTRATÉGICO DE PATRIMONIO INDUSTRIAL DE ANDALUCÍA (DEPIA)*
- 2006 SE INAUGURA EN LA REAL FÁBRICA DE ARTILLERÍA DE SEVILLA LA EXPOSICIÓN *LAS FÁBRICAS DEL SUR*, PROMOVIDA POR LA CONSEJERÍA DE OBRAS PÚBLICAS DE LA JUNTA DE ANDALUCÍA. INICIÁNDOSE DESDE ENTONCES UNA ITINERANCIA QUE LA HA LLEVADO A MADRID, JEREZ DE LA FRONTERA, PEÑARROYA-PUEBLONUEVO, VILLANUEVA DEL RÍO Y MINAS Y MÁLAGA.
- 2007 SE APRUEBA LA NUEVA *LEY DE PATRIMONIO HISTÓRICO DE ANDALUCÍA* INCLUYENDO EL PATRIMONIO INDUSTRIAL (TÍTULO 7ª ARTÍCULOS 65 A 68) JUNTO A LAS OBRAS DE INGENIERÍA, LOS BIENES MUEBLES, LOS PAISAJES Y LOS CONOCIMIENTOS. SE RECONOCE LA CATEGORÍA DE PROTECCIÓN DE LUGAR DE INTERÉS INDUSTRIAL.
- 2011 REVISIÓN DEL *PLAN NACIONAL DE PATRIMONIO INDUSTRIAL*. SE AMPLÍA EL CONCEPTO PATRIMONIAL DEL OBJETO (EDIFICIO INDUSTRIAL) AL ESPACIO, EL PAISAJE Y LOS PROCESOS TÉCNICOS, ECONÓMICOS, SOCIALES Y SIMBÓLICOS DE LA INDUSTRIALIZACIÓN COMO VALORES PATRIMONIALES.
- 2011 SE INCLUYEN COMO LISTA INDICATIVA DE PROTECCIÓN EN EL PLAN NACIONAL DE PATRIMONIO INDUSTRIAL LOS *100 ELEMENTOS DEL PATRIMONIO INDUSTRIAL EN ESPAÑA* SELECCIONADOS POR *TICCIH-ESPAÑA*. COMIENZA LA ITINERANCIA DE ESTA EXPOSICIÓN.
- 2011 PUBLICACIÓN DE LOS *PRINCIPIOS DE DUBLÍN* PARA LA CONSERVACIÓN DE SITIOS, CONSTRUCCIONES, ÁREAS Y PAISAJES DE PATRIMONIO INDUSTRIAL ACORDADOS POR LA ASAMBLEA GENERAL DE *ICOMOS*.
- 2018 LA *CARTA DE SEVILLA* SUSCRITA POR MÁS DE UNA VEINTENA DE EXPERTOS DE DIFERENTES DISCIPLINAS CIENTÍFICAS PLANTEA RECOMENDACIONES PARA EL CONOCIMIENTO Y PUESTA EN VALOR DEL PATRIMONIO INDUSTRIAL, ASÍ COMO ESTRATEGIAS INTEGRALES PARA SU GESTIÓN.
- 2021 INICIO DEL PROYECTO DE DOCUMENTACIÓN DE LA INDUSTRIA DE CÓRDOBA. AYUNTAMIENTO DE CÓRDOBA Y ASOCIACIÓN PARA LA DEFENSA DEL PATRIMONIO INDUSTRIAL DE CÓRDOBA.

Do  
cu  
men  
ta



### Carta de Nizhny Tagil sobre el Patrimonio Industrial



Asociación para la Defensa del  
**Patrimonio Industrial de Córdoba**

## BIBLIOGRAFÍA GENERAL SOBRE PATRIMONIO INDUSTRIAL EN ESPAÑA

- AGUILAR CIVERA, I. (1998): *Arquitectura Industrial. Concepto, método y fuentes*. Valencia.
- ÁLVAREZ, M. A. (2007): *Arqueología industrial: el pasado por venir*. CICEES, Gijón.
- ARQUEOLOGIA INDUSTRIAL (1985): *Revista Debats (IVEA, Valencia)*, nº 13, Valencia.
- BIEL IBÁÑEZ, P. Y CUETO ALONSO, G. (Coord.) (2011). 100 elementos de Patrimonio Industrial en España. TICCIH España, Instituto de Patrimonio Cultural de España y CICEES. Gijón.
- CASANELLES RAHOLA, EUSEBI (2001): "El Patrimonio Industrial" en *VVAA Arqueología Industrial, Patrimonio y Turismo Cultural*. INCUNA, Gijón.
- CASTILLO, J. J. (1998): *A la búsqueda del trabajo perdido*. Editorial Tecnos, Madrid.
- CERDÁ, M. (2009): *Arqueología industrial*. Universidad de Valencia, Valencia.
- CORREDOR-MATHEOS, J. Y MONTANER, J.M. (1984): *Arquitectura industrial en Cataluña, de 1732 a 1929*. Caja de Barcelona, Barcelona.
- FORNER, SALVADOR (1991): "Arqueología Industrial: concepto, teoría y métodos" en RAMOS, CONCEPCIÓN (et al.) *Arqueología Industrial: notas para un debate*. Universidad de Málaga. Málaga.
- IBÁÑEZ, M. et al.: *Arqueología industrial en Bizkaia, Bilbao, (1988)*. *Arqueología industrial en Gipuzkoa, Bilbao (1990)*. *Arqueología industrial en Álava, Bilbao*. Consejería de Cultura y Turismo del Gobierno Vasco - Universidad de Deusto.
- GONZÁLEZ, I. (1987) *Fábricas hidráulicas españolas*. Madrid, CEHOPU, 1987
- LINAREJOS CRUZ, MARINA (et al.) (2002): "El Plan Nacional de Arqueología Industrial", en *VVAA Patrimonio Industrial: Lugares de la memoria. Proyectos de reutilización en Industrias culturales, Turismo y Museos*. INCUNA, Gijón
- PERIS, D. (1995): *Arquitectura para industria en Castilla-La Mancha*. Consejería de Cultura, Toledo
- SOBRINO, Julián. (1996): *Arquitectura industrial en España (1830-1990)*. Cátedra, Madrid
- VERGARA, Óscar G. (2010). "Arqueología industrial. Un comentario bibliográfico tras medio siglo de historiografía." *Anales de la Universidad de Murcia*, 2009-2010. Nº 25-26, págs. 275-300
- VV. AA. (2001): *Preservación de la Arquitectura Industrial en Iberoamérica y España*. Cuadernos, Nº XII, Instituto Andaluz del Patrimonio Histórico, Sevilla



## BIBLIOGRAFÍA GENERAL SOBRE PATRIMONIO INDUSTRIAL EN ANDALUCÍA II

- ACTAS I JORNADAS IBÉRICAS DEL PATRIMONIO INDUSTRIAL Y LA OBRA PÚBLICA (1995) Sevilla, Consejería de Cultura
- ALMUEDO, J. (1997) *Ciudad e industria*. Sevilla 1850-1930, Sevilla. Diputación de Sevilla.
- FERNÁNDEZ LAVANDERA, E.; (1991) *La industria azucarera en la comarca de la Axarquía (Málaga)*; en Campaña Juvenil de Patrimonio Tecnológico de Andalucía, Sevilla; Consejería de Asuntos Sociales, 1991
- FLORIDO, G. (1998) *Hábitat rural y gran explotación en el bajo Guadalquivir*. Consejería de Obras Públicas, Sevilla, 1998.
- GARCIA, J. y PEÑALVER, L. (1986) *Arquitectura industrial en Sevilla*. Colegio Oficial de Aparejadores y Arquitectos Técnicos de Sevilla. Sevilla.
- GÓMEZ DÍAZ, D.: (1991) *Tendencias económicas y empresariales de la producción azucarera en la provincia de Almería, siglos XVI-XX*. Paralelo 37, ISSN 0210-3796, Nº. 14-15, 1991, págs. 69-92
- GONZÁLEZ, M. (1981) *Historia de la arquitectura inglesa en Huelva*. Universidad de Sevilla / Diputación provincial de Huelva, Sevilla.
- JIMÉNEZ BLANCO, J. (1985) *La caña de azúcar en la Andalucía mediterránea durante el siglo XIX*. Sevilla; *Revista de Estudios Andaluces*, nº 4. 1985.
- JIMÉNEZ, J.C., y PÉREZ, J.M. (1996) "Panorama actual del inventario industrial andaluz, Proyectos e intenciones". Sevilla, Cuadernos de Patrimonio Histórico, IAPH.
- MARTÍN MARTÍN, M. (1992) *De la industria azucarera en la provincia de Málaga*. *Revista de estudios regionales*, ISSN 0213-7585, Nº 32, 1992, págs. 299-318
- - (1992) *La modernización de la industria azucarera cañera en Andalucía, 1845-1881: un texto malagueño de 1862*. *Revista de estudios regionales*, ISSN 0213-7585, Nº. 32, 1992, págs. 293-298
- MARTÍN RODRÍGUEZ, M. (1987) *La industria azucarera española: 1914-1936*. *Revista de Historia Económica - Journal of Iberian and Latin American Economic History*, ISSN 0212-6109, Año n 2 5, Nº 2, 1987, págs. 301-324
- MORENO VEGA, A.; LÓPEZ GÁLVEZ, M.Y. (2011) *Las harineras cordobesas: historia, tecnología y arquitectura (siglos XIX-XX)*. Córdoba, 2011
- PIÑAR SAMOS, J. (COORD) (1991) *Del Ingenio a la fábrica azucarera*; en Campaña Juvenil de Patrimonio Tecnológico de Andalucía, Sevilla; Consejería de Asuntos Sociales, 1991
- - (COORD) (1995) *Del Azúcar y paisaje en la Vega del Guadalfeo*. Paisajes del azúcar, Actas del Quinto Seminario Internacional, Motril, 1995.
- PIÑAR SAMOS, J.; GIMÉNEZ YANGÜAS, M. (1996) *Motril y el paisaje industrial al patrimonio tecnológico 1845-1995*. Motril; Asukaría Mediterránea, 1996
- PIÑAR, J. Y GIMÉNEZ, M. (1996) *Motril y el azúcar. Del paisaje industrial al patrimonio tecnológico 1845-1995*. Asukaría Mediterránea S.L., Motril.

## BIBLIOGRAFÍA GENERAL SOBRE PATRIMONIO INDUSTRIAL EN ANDALUCÍA II

- RAMOS, M<sup>a</sup> D., CAMPOS, C. Y MARTÍN, M. A. (1992) *Arqueología Industrial (Notas para un debate)*, Textos Mínimos, Universidad de Málaga, Málaga.
- REYES MESA, J.M.; RUBIO GANDÍA, M.A. (1993) Fábrica de azúcar de caña Nuestra Señora del Rosario de Salobreña (Granada), en Campaña Juvenil de Patrimonio Tecnológico de Andalucía, Sevilla; Consejería de Asuntos Exteriores, 1993.
- SÁNCHEZ, F.J. (2009) *El patrimonio arquitectónico azucarero en Andalucía Oriental*. Intervenciones y nuevos usos. Revista del Patrimonio, 2009.
- SOBRINO, J. y SANZ, M. (1998) *El patrimonio industrial y de la obra pública. Los puertos*. Sevilla, Consejería de Educación y Ciencia.
- SOBRINO, J. y PIÑAR, J. (1995) "Orientaciones metodológicas y materiales para la investigación del Patrimonio Tecnológico". Sevilla, en Campaña de Protección del Patrimonio Tecnológico en Andalucía, Consejería de Cultura.
- SOBRINO, J. (1988) Materiales para el estudio histórico de la ciencia y la técnica. Madrid: Ministerio De Educación, Cultura y Deporte.
- - (1998) *Arquitectura de la industria en Andalucía*. Sevilla; Instituto de Fomento de Andalucía.
- - (2006) (Ed.) *Patrimonio industrial de Andalucía. Portfolio fotográfico*, Consejería de Obras Públicas y Transportes, Sevilla
- - (2011) (Ed.) *Lucas sobre la memoria. La Real Fábrica de Artillería de Sevilla. Patrimonio histórico militar e industrial*. EDITORIAL: Ministerio de Defensa
- - (2020) *Humanidades Digitales y cartografías de las Company Towns: de Munigua a Villanueva del Río y Minas. Un cambio del paradigma patrimonial*. En: Tejedor, A.; Linares, M.; López, M.; Merino del Río, R. (coord.). *Innovación para la gestión integrada del patrimonio, el paisaje y el turismo*. Sevilla; Valladolid: Editorial Universidad de Sevilla; Ediciones Universidad de Valladolid, 2020. Págs. 102-133
- - (1997) "Balance de la situación del Patrimonio Industrial andaluz". En Boletín del IAPH, nº 21, Sevilla.
- VV.AA. (1985) *Arqueología industrial en Almería*. Diputación Provincial de Almería, Almería.
- VV.AA. (1997) *Talleres de Patrimonio Andaluz "El Patrimonio Tecnológico de Andalucía"*, Consejería de Educación y Ciencia, Sevilla.
- VV.AA. (2008) *Jornadas Europeas de Patrimonio El Paisaje Industrial en Andalucía*, Edita Consejería de Cultura, Sevilla.
- VV.AA. (1995) *Campaña Juvenil de Protección del Patrimonio Tecnológico de Andalucía, Trabajos premiados 1989-1995*, Consejería de Cultura y Consejería de Asuntos Sociales, Sevilla.
- VV.AA. (1997) *Dossier "Patrimonio Industrial*. En Boletín del Instituto Andaluz de Patrimonio Histórico, nº 21, IAPH, Consejería de Cultura, Sevilla.



## BIBLIOGRAFÍA GENERAL SOBRE HISTORIA SOCIAL Y ECONÓMICA DE CÓRDOBA EN LA EDAD CONTEMPORÁNEA I

- AGUILAR GAVILÁN, E. (1986a): "Bases económicas", en VV.AA., Córdoba y su provincia. Tomo III, pp. 30-375.
- - (1986b): "El siglo XIX en Córdoba", en V V. A A . , Córdoba y su provincia. Tomo III, pp. 38-64.
- ARJONA CASTRO, A. (1979): *La población de Córdoba en el siglo XIX. Sanidad y crisis demográfica en la Córdoba decimonónica*, Córdoba, Instituto de Historia de Andalucía y Universidad de Córdoba.
- ALMASA PÉREZ, R. M<sup>a</sup>. (2005): *Familia, tierra y poder en la Córdoba de la Restauración*, Córdoba, Universidad de Córdoba
- BARRAGÁN MORIANA, A. (1990): *Conflictividad social y desarticulación política en la provincia de Córdoba 1918-1920*, Córdoba, Ayuntamiento de Córdoba.
- CARBONELL Y DE LEÓN, F. (1974): "Análisis histórico de la industria cordobesa", *Economía Industrial*, 122, pp. 47-54.
- CASTEJÓN MONTIJANO, R. (1977): *Génesis y desarrollo de una sociedad mercantil e industrial en Andalucía: La Casa Carbonell de Córdoba (1866-1918)*, Córdoba, Monte de Piedad y Caja de Ahorros de Córdoba.
- -, (1981): "La economía cordobesa en su perspectiva histórica", en VV.AA., Córdoba. *Apuntes para su historia*, Córdoba, Monte de Piedad y Caja de Ahorros de Córdoba, pp. 57-194.
- -, (1986): "La economía cordobesa durante el primer tercio del siglo XX", en VV.AA., Córdoba y su provincia. Tomo III, pp. 74-83
- CUENCA TORIBIO, J. M. (1993): *Historia de Córdoba*, Córdoba, Librería Luque
- GARCÍA GARCÍA, C. y BUTRÓN PRIDA, G. (1998): "La realidad social andaluza en el siglo XIX", en ÁLVAREZ REY, L. y LEMUS LÓPEZ, E. (eds.), *Historia de Andalucía Contemporánea...*, pp. 181-210.
- GARCÍA VERDUGO, F. (1992): *Córdoba, Burguesía y Urbanismo. Producción y Propiedad del Suelo Urbano: El sector del Gran Capitán, 1859-1936* , Córdoba, Ayuntamiento de Córdoba
- GARCÍA VERDUGO, F. R., y ACOSTA RAMÍREZ, F. (coords.)(1997): *Córdoba en la Historia: La Construcción de la Urbe*. Actas del Congreso. Córdoba 20-23 de mayo, 1997, Ayuntamiento de Córdoba, Fundación "la Caixa" y Universidad de Córdoba, Córdoba.
- GÓMEZ NAVARRO, S. (1986): "La sociedad cordobesa en el siglo XIX", en VV.AA., Córdoba y su provincia: Tomo III, pp. 12-29.
- LÓPEZ ONTIVEROS, A. (1981): *Evolución urbana de Córdoba y de los pueblos campiñeses*, Córdoba, Diputación Provincial de Córdoba.



## BIBLIOGRAFÍA GENERAL SOBRE HISTORIA SOCIAL Y ECONÓMICA DE CÓRDOBA EN LA EDAD CONTEMPORÁNEA

- MADOZ, P. (1987): Diccionario geográfico- estadístico-histórico de Andalucía. Córdoba, Valladolid, Ámbito Ediciones
- MARTÍN LÓPEZ, C. (1990): Córdoba en el siglo XIX. Modernización de una trama histórica, Córdoba, Córdoba
- MORILLA, J. (1984): "El ferrocarril de Córdoba a la cuenca hullera de Espiel y Bélmez (1852-1880)", Revista de Historia Económica, 1, pp. 83-104.
- OSUNA LUQUE, R. (2000): El proceso de modernización de la población cordobesa durante el siglo XX, Córdoba, Universidad de Córdoba
- ROMERO ATELA, T. (1996): "La Cámara de Comercio de Córdoba: La Era Carbonell 1899- 1917", en Actas del II Congreso de Historia de Andalucía. Córdoba 1991. Andalucía Contemporánea (II), Córdoba, Consejería de Cultura de la Junta de Andalucía y Obra Social y Cultura Cajasur, pp. 417-428.
- SARMIENTO MARTÍN, E. (1992): La Electromecánica , una gran industria cordobesa , Córdoba, Caja de Ahorros Provincial de Córdoba.
- -, (1996), "Movimiento industrial en Córdoba durante el periodo 1920-1936", en Actas del II Congreso de Historia..., pp. 321-332. - -, (1997): "La industria del gas y el alumbrado público en la ciudad de Córdoba (1852- 1919)", en GARCÍA VERDUGO, F. R., y ACOSTA RAMÍREZ, F. (coords.), Córdoba en la Historia: La Construcción de la Urbe, pp. 429-446.

## BIBLIOGRAFÍA PATRIMONIO INDUSTRIAL CÓRDOBA I

- AA.VV. (1991) *Pósitos, cillas y tercias. Catálogo de Antiguas Edificaciones para Almacenamiento de Granos*, Sevilla.
- AA.VV. (1995) *Córdoba entre dos siglos* (Catálogo de la Exposición), Córdoba.
- AA.VV. (1999) *Actas del Simposio sobre Patrimonio Geológico y Minero*, IV Sesión Científica de la Sociedad para la Defensa del Patrimonio Geológico y Minero (Belmez, 28-30 de octubre de 1999), Córdoba.
- ARBOLEDAS MARTÍNEZ, L. (2010) *Minería y metalurgia romana en el sur de la Península Ibérica Sierra Morena oriental*, Oxford.
- AUTE NAVARRETE, F. J (1999) "Recuperación del patrimonio gráfico en la Cuenca del Guadiato", en AA.VV. *Actas del Simposio sobre Patrimonio Geológico y Minero*, IV Sesión Científica de la Sociedad Para la Defensa del Patrimonio Geológico y Minero (Belmez, 28-30 de octubre de 1999), t. II, Córdoba, pp. 181-197.
- AUTE, J.; CARRASCO, Y. (2004) *Arquitectura Industrial en Peñarroya-Pueblonuevo a finales del*
- CABANÁS PAREJA, R. (1980) *Geología Cordobesa guía del sector norte*, Córdoba.
- CALABRÉS MOLINA, R. *et alii* (1996a) "Roman-Era Copper Production at the Cerro Muriano Smelter", *JOM*, septiembre, pp. 68-70.
- CANO SANCHIZ, J. M. (2004) "Arqueología Industrial claves para la comprensión de una nueva forma de hacer Arqueología". *Arte, Arqueología e Historia*, 11, pp. 82-87.
- - (2005a) "Arqueología Industrial mecanismos de gestión, administración y musealización", *Arte, Arqueología e Historia*, 12, pp. 111-115.
- - . (2006a) "Arqueología Industrial y Patrimonio Nuevas reflexiones a partir del caso cordobés", *Arte, Arqueología e Historia*, 13, pp. 156-161.
- - (2007) "La Fábrica de la memoria. La reutilización del Patrimonio Arqueológico
- - (2007b) "Arqueólogos en la Fábrica breve recorrido por la historiografía de la Arqueología Industrial", *Spal. Revista de Prehistoria y Arqueología*, 16, pp. 53-67.
- - (2008) "Arqueología Industrial en Córdoba la Sociedad Española de Construcciones Electromecánicas (primera fase 1917-1930)", *Anales de Arqueología Cordobesa*, 19, pp. 361-386.
- CANO SANCHIZ, J. M.; LEÓN PASTOR, E.; SALINAS PLEGUEZUELO, E. (2010) "La industria medieval de Córdoba el sector occidental en época islámica", VAQUERIZO, D.; MURILLO, J.F. (Eds.) *El Anfiteatro romano de Córdoba y su entorno urbano. Análisis arqueológico (ss. I-XIII d.C.)*, serie *Monografías de Arqueología Cordobesa*, 19, vol. II, Córdoba, pp. 685-699.





## BIBLIOGRAFÍA PATRIMONIO INDUSTRIAL CÓRDOBA II

- CANTO GARCÍA, A.; CRESSIER, P. (Eds.) (2008) *Minas y metalurgia en Al-Andalus y Magreb occidental explotación y poblamiento*, Madrid.
- CARBONELL TRILLO-FIGUEROA, A. (1925a) *Catálogo de las minas de la provincia de Córdoba*, compilación de recortes de artículos de prensa publicados en *El Defensor de Córdoba*, t. I, Instituto Geológico y Minero de España, Madrid.
- - (1929c) "La minería y la metalurgia entre los musulmanes en España", *Revista Minera*, 3.169, 24 de mayo de 1929, pp. 231-234.
- CASTEJÓN MONTIJANO, R. (1977) *Génesis y desarrollo de una sociedad mercantil e industrial*
- - *et alii* (1979) *Historia del Monte de Piedad y Caja de Ahorros de Córdoba (1864-1978)*, Córdoba.
- CASTELLS HUERTA, A. (1925) *Memoria. Refino del cobre y aleaciones. Su trabajo mecánico*
- CHASTAGNARET, G. (1975) "Speculation et exploitation minière en Espagne au milieu du dix-neuvième siècle II. La Fusión Carbonífera y Metalífera de Belmez y Espiel", *Mélanges de la Casa de Velázquez*, 11, pp. 280-308.
- CÓRDOBA DE LA LLAVE, R. (1990) *La industria medieval de Córdoba*, Córdoba.
- - (2002) "Presas, norias y molinos el patrimonio hidráulico industrial", en REIN DUFFAU (Dir.) y MONIZ SÁNCHEZ (Coord.) *Patrimonio histórico hidráulico en la cuenca del Guadalquivir*, Madrid.
- - *et alii* (2008) *Los molinos hidráulicos del Guadalquivir en la ciudad de Córdoba. Estudio histórico y arquitectónico*, Madrid.21
- Córdoba. Cultura de Córdoba.
- DAZA SÁNCHEZ, A. (2002) "El patrimonio geológico y minero del Valle del Guadiato (Córdoba)", *Boletín de la Real Academia de Córdoba*, 141, pp. 333-339.
- - *et alii* (1999) "Ruta de castilletes de minas de la Cuenca del Guadiato Aurora, Belmez, Lucas Mallada, Cabeza de Vaca, San José, Cervantes y Espiel", en AA.VV. *Actas del Simposio sobre Patrimonio Geológico y Minero*, IV Sesión Científica de la Sociedad Para la Defensa del Patrimonio Geológico y Minero (Belmez, 28-30 de octubre de 1999), t. I, Córdoba, pp. 307-316
- DELGADO TORRES, M.; CANO SANCHIZ, J. M. (2010/2011) "El agua como motor en la industria historia y tecnología. El caso de *La Alianza* de Puente Genil (Córdoba)", *Anales de Arqueología Cordobesa*, 21-22, pp. 253-278.
- DELGADO TORRES, M.; ILLANES VELASCO, A. (2006) "La Cataluña de Andalucía Puente Genil o la arqueología industrial al sur de Córdoba", *Revista Patrimonium*, 1, pp. 84-95
- DOMERGUE, C. (1987) *Catalogue des mines et des fonderies antiques de la Péninsule Ibérique*, Madrid.
- DOMÍNGUEZ BASCÓN, P. (1993) *La modernización de la agricultura en la provincia de Córdoba (1880-1935)*, Córdoba.

## BIBLIOGRAFÍA PATRIMONIO INDUSTRIAL CÓRDOBA III

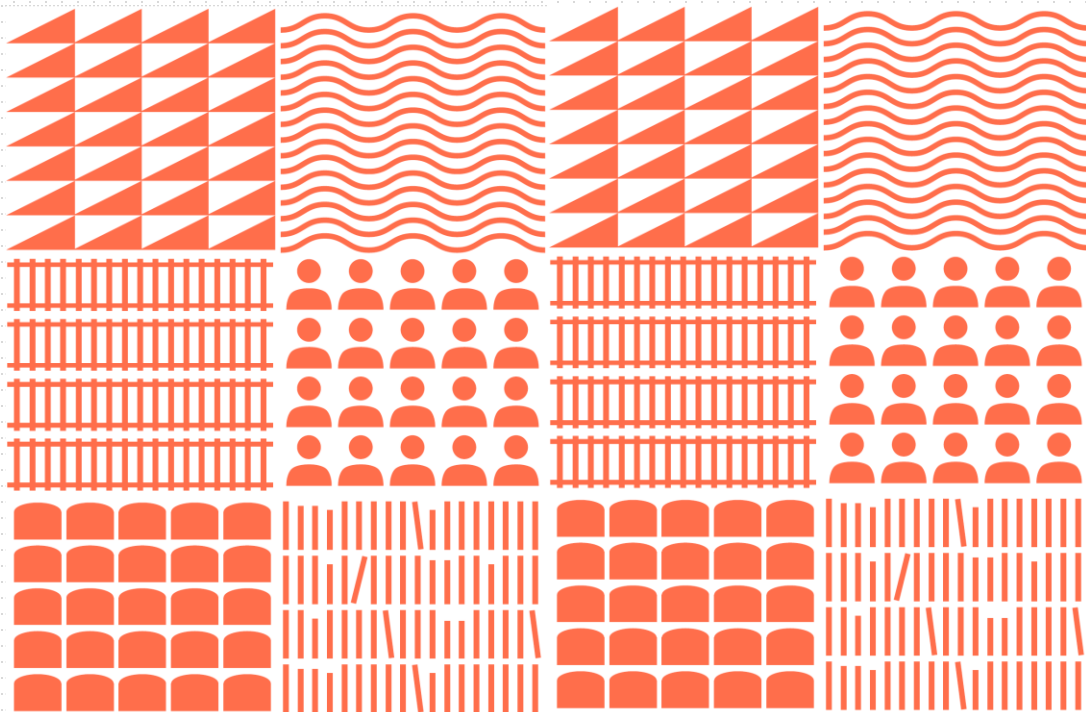
- GARCÍA ROMERO, J. (1994) "El complejo minero-metalúrgico del "Cerro del Cobre" (Córdoba)", en *Actas del II Congreso de Historia de Andalucía* (Córdoba, 1-6 de abril de 1991), Córdoba, pp. 431-441.
- - (2001) "Las cisternas metalúrgicas de la Córdoba romana", *Anales de Arqueología Cordobesa*, 12, pp. 67-78.
- - . (2002a) *Minería y metalurgia en la Córdoba romana*, Córdoba.
- GARCÍA VERDUGO, F. R. (1992) *Córdoba, Burguesía y Urbanismo. Producción y Propiedad del Suelo Urbano El Sector de Gran Capitán, 1859-1936*, Córdoba.
- GONZÁLEZ VÍRSEDA, M. L.; MORENO ALMENARA, M. (2005) "Los molinos islámicos del Arenal de la Fuensanta", *Anales de Arqueología Cordobesa*, 16, Córdoba, pp. 259-280.
- Hemeroteca de la E.T.S.I. de Minas de la Universidad Politécnica de Madrid.
- HERNANDO LUNA, R. (1980) "Aproximación a la obra de D. Antonio Carbonell y Trillo-Figueroa", *Boletín de la Real Academia de Córdoba*, 101, pp. 5-20.
- HERNANDO LUNA, R.; HERNANDO FERNÁNDEZ, J. L. (2000a) "El patrimonio geológico-minero inédito, gráfico y bibliográfico. El seminario 'Antonio Carbonell T-F' un modelo de entidad para la reunión y conservación de aquél", en RÁBANO, I. (Ed.) *Patrimonio geológico y minero en el marco del desarrollo sostenible*, Madrid, pp. 219-226.
- LEÓN PASTOR, E. (2007) *La secuencia cultural de la Corduba prerromana a través de sus complejos cerámicos*, serie *Monografías de Arqueología Cordobesa*, 13, Córdoba.
- - (2009/2010) "*Portus Cordubensis*", *Anejos de Anales de Arqueología Cordobesa*, 2, pp. 45-72.
- LÓPEZ ONTIVEROS, A. (1997) "La Sierra Morena cordobesa en el viaje romántico", *Estratos*, 44, pp. 52-55.
- LÓPEZ PALOMO, L. A. (2001) "El Patrimonio Industrial en Córdoba" en SÁNCHEZ DE LAS HERAS (Coord.)
- LÓPEZ-MORELL, M. A. (2003) "Peñarroya un modelo expansivo de corporación minero-industrial, 1881-1936", *Revista de Historia Industrial*, 23, pp. 95-135.
- LUQUE PESO, D.; MUÑOZ JIMÉNEZ, S. (2001) "La Alianza Reliquia del patrimonio industrial de Puente Genil", *Arte, Arqueología e Historia*, 8, pp. 15-19.
- MANGAS MANJARRÉS, J.; OREJAS SACO DEL VALLE, A. (1999) "El trabajo en las minas de la Hispania Romana", en RODRÍGUEZ NEILA *et alii El trabajo en la Hispania Romana*, Madrid, pp. 207-253.
- ORTEGA ANGUIANO, J. A. (2003a) "El Tren de la Sierra. Geografía humana y Arqueología Industrial en el Ferrocarril de Córdoba a Belmez", *Paso a nivel*, 1, pp. 63-75.
- PENCO VALENZUELA, F. (2007) "Acerca de la minería del cobre en Cerro Muriano y de la aprobación de un planeamiento urbanístico desproporcionado", *De Re Metallica*, 8, pp. 37-48.

## BIBLIOGRAFÍA PATRIMONIO INDUSTRIAL CÓRDOBA IV

- PENCO VALENZUELA, F. (2010) *Cerro Muriano, Sitio Histórico. Historia de la minería en Córdoba*, Córdoba.
- PENCO VALENZUELA, F.; CRIADO PORTAL, A. J. (1999a) "Aspectos arqueológicos sobre el conjunto minero de Cerro Muriano (Córdoba)", en AA.VV. (1999) *Actas del Simposio sobre Patrimonio Geológico y Minero*, IV Sesión Científica de la Sociedad para la Defensa del Patrimonio Geológico y Minero (Belmez, 28-30 de octubre de 1999), t. II, Córdoba, pp. 31-40.
- PENCO VALENZUELA, F.; DEL PINO CUTILLAS, M<sup>a</sup> T. (2011) "Zona Minera de Cerro Muriano Bien de Interés Cultural con la tipología de Sitio Histórico", en PÉREZ MACÍAS, J. A.; DELGADO DOMÍNGUEZ, A.; PÉREZ LÓPEZ, J. M.; GARCÍA DELGADO, F. J. (Eds.) *Río Tinto historia, patrimonio minero y turismo cultural*, Actas del I Congreso de Historia, Patrimonio Minero y Turismo Cultural (Museo Minero de Riotinto, 23-27 de noviembre de 2009), Huelva, pp. 375-391.
- PRADOS ROSALES, L. M. (2005) "Patrimonio, memoria e industria castilletes y pozos de la minería del carbón en el Valle del Alto Guadiato (Córdoba)", *Atrio*, 10/11, pp. 93-104.
- ROSO DE LUNA Y ROMÁN, I. (1927) *Memoria del 5.º año. Fabricación del cobre electrolítico y*
- SARMIENTO MARTÍN, E. (1992) *La Electromecánicas, una gran industria cordobesa (1917-1939)*.
- (1994a) "Ibercobre S.A., una gran propietaria en el ruedo occidental"
- (1994b) "Patrimonio Industrial en Córdoba el conjunto fabril-residencial siglo XIX y principios del XX, Ayuntamiento de Peñarroya-Pueblonuevo, Delegación Provincial de sus aleaciones en la Fábrica de Córdoba de la Sociedad Española de Construcciones Electromecánicas, tal como se practica en la "Electro-Mecánica" de Córdoba", Escuela Especial de Minas de Madrid,
- TORNOS ARROYO, F. (2008) "La Geología y Metalogenia de la Faja Pirítica Ibérica", *Macla* (Revista de la Sociedad Española de Mineralogía), 10, pp. 13-23.
- TORQUEMADA DAZA, J. A. (2005) "El poder de las grandes compañías en la Cuenca Minera de Belmez en el último tercio del siglo XIX", *Boletín de la Asociación Provincial de Museos Locales de Córdoba*, 6, pp. 53-85.
- A (2006) "La Compañía de los Ferrocarriles Andaluces en la cuenca minera de Belmez. Un análisis de su actividad minera, social, económica y política en el norte de la provincia de Córdoba", en *Actas del IV Congreso Historia Ferroviaria* (Málaga, 2006), publicación electrónica.
- VAQUERIZO GIL, D. (1994) *Minería y metalurgia en la España prerromana y romana*, Actas de los seminarios de verano "Fons Mellaria 1992" (Fuente Obejuna, Córdoba), Córdoba.
- VAQUERIZO GIL, D.; MURILLO REDONDO, J. F. (2010) "Ciudad y Suburbia en Corduba. Una visión diacrónica (siglos II a.C. - VII d.C.)", en VAQUERIZO GIL, D. (Ed.) *Las áreas suburbanas*
- VENTURA VILLANUEVA, A. (1996) "Placa de libertos de la Sociedad minera Sisaponense", en VAQUERIZO GIL, V. (Ed.) *Córdoba en tiempos de Séneca. Catálogo de la Exposición conmemorativa*



Félix Nadar, fotógrafo francés, 1820-1919  
Unió dos técnicas la fotografía y la navegación aérea, claro antecedente de Google Earth



Do  
cu  
men  
ta

Este Caja de Herramientas nace de un proyecto desarrollado en el año 2021 por la Asociación para la Defensa del Patrimonio Industrial de Córdoba en el marco de un Programa / Actividad subvencionada por el Excmo. Ayuntamiento de Córdoba - Delegación de Gestión y Administración Pública.



Asociación para la Defensa del  
**Patrimonio Industrial de Córdoba**



AYUNTAMIENTO DE CORDOBA



Proyecto de Documentación del Patrimonio de la Industria de Córdoba (DOPIC) Responsable del proyecto didáctico y de la edición  
Julián Sobrino Simal. Diciembre 2021.



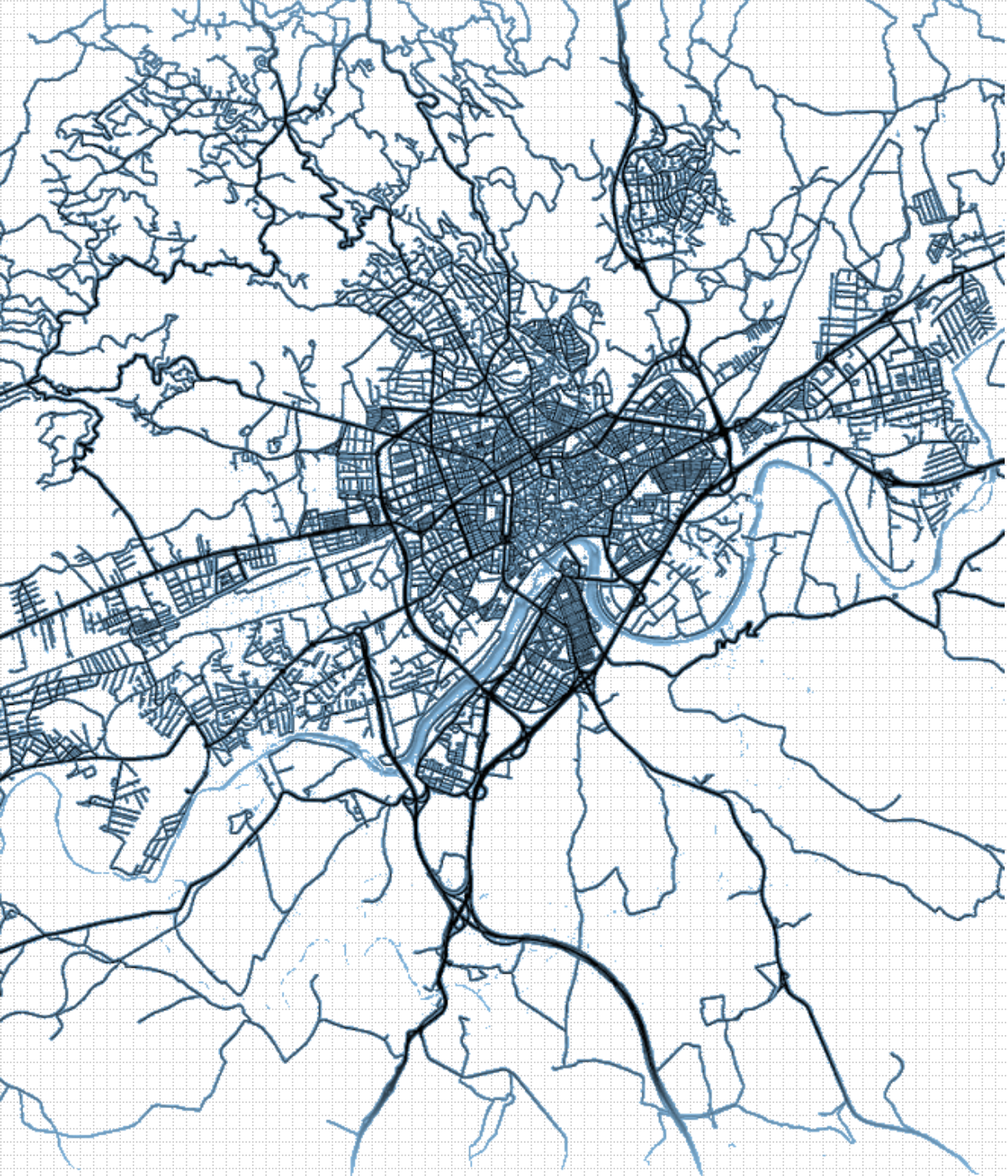
Sólo permite que otros puedan descargar las obras y compartirlas con otras personas, siempre que se reconozca su autoría, pero no se pueden cambiar de ninguna manera ni se pueden utilizar comercialmente.



Riqueza conceptual de la industria histórica en Córdoba

Asociación para la Defensa del  
**Patrimonio Industrial de Córdoba**

[patrimonioidustrialcordoba.com/documenta](http://patrimonioidustrialcordoba.com/documenta)



C  
O  
N  
O  
C  
E  
R  
/  
V  
A  
L  
O  
R  
A  
R  
Y  
A  
C  
T  
U  
A  
R

**EL PATRIMONIO DE LA**  
**INDUSTRIA EN CÓRDOBA**  
**OFICIOS, FÁBRICAS Y**  
**PAISAJES.**

**CAJA DE HERRAMIENTAS DIDÁCTICAS**  
**CAJA DE HERRAMIENTAS DIDÁCTICAS**  
**PROFESORXS**

